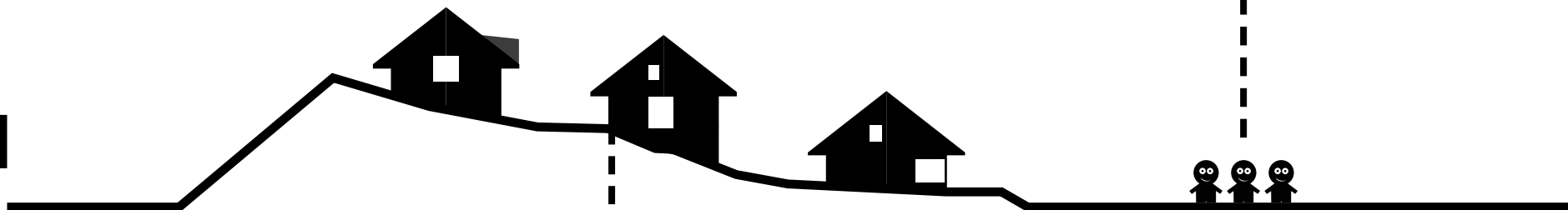




Ateliér



stavebník:  
Resort České Žleby s.r.o.

## Resort České Žleby - část nad cestou

architektonická studie  
08-2019

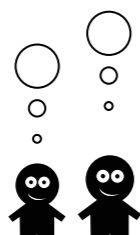
**k světu.**

## Širší vztahy

Obec České Žleby najdete zapadlou v šumavském národním parku nedaleko státní hranice s Německem. V tomto koutě Šumavy mnoho lidí nepotkáte. Obklopuje vás jen krásná příroda a naprostý klid.

České Žleby jsou ideální základnou pro podnikání pěších výletů, projížďky na kolech, či v zimě na běžkách. Máte to všude blízko. Nedaleko vesnice se nachází i lyžařská sjezdovka.

Navrhovaná výstavba rekreačních domů vzniká jižně od Českých Žlebů na pozemcích bývalé vojenské roty.



## Kontext okolí

Krajina okolo Českých Žlebů je plná výhledů přes malebná údolí na šumavské kopce, pastviny a louky. Lidská sídla doplňují kompozici kulturní krajiny a snaží si stále udržet charakter tradiční lidové architektury.

Areál bývalé vojenské roty stojí samostatně kousek za Českými Žleby zaříznutý do svahu Žlebského vrchu a hledí do údolí Mlýnského potoka směrem ke Stožci a Studené Vltavě.

pohoda  
příroda  
odpočinek  
klid  
ticho



## Inspirace, reference

Navrhovaná výstavba rekreačních domů se inspiruje místní lidovou architekturou. Citací tradičního tvarosloví navazuje na kontext okolí. Zároveň je však patrné, že se jedná o současnou architekturu, která splňuje náročné požadavky dnešní doby.

dřevo

výhled do přírody      propojenost

**TRADICE**      dům ve svahu

šumavská architektura      zápraží



**dům v terénu**  
RD Jizerské hory | Prodesi



**jednoduchost štitové stěny**  
chata Ontario | AKD



**šumavská architektura**  
roubenka Michalov | FOTO: Jakub ZS



**sedlová střecha s přesahy**  
skanzen Přerov | FOTO: iDnes.cz



**velká okna do přírody**  
chata jižní Tyrolsko | Otmar Prenner



**okno do přírody, sedací parapet**  
dům v Beaune | Atelier Ordinaire



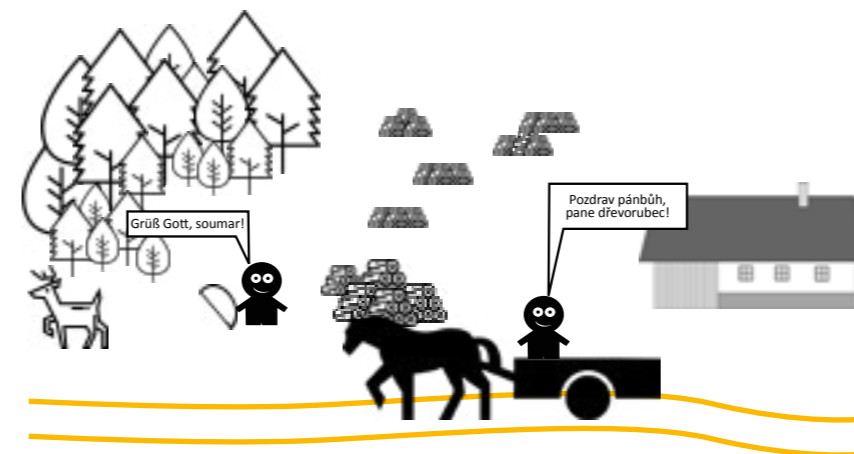
**galerie v interiéru**  
rodinný statek Orava | ALT ARCHITEKTI o.s.

## Historický vývoj území

Ve středověku zde procházela důležitá obchodní cesta tzv. Zlatá stezka. Název osady pochází pravděpodobně z této doby, kdy zde soumaři putující po Zlaté stezce zastavovali na odpočinek a napájeli dobytek z koryt (žlabů, žlebů). První písemná zmínka o trvalém osídlení území pochází z roku 1709. Prvními osadníky se stali dřevorubci ze sousedních Bavor.

Ve 30. letech 20. století v Českých Žlebech žilo přes 1000 obyvatel převážně německé národnosti.

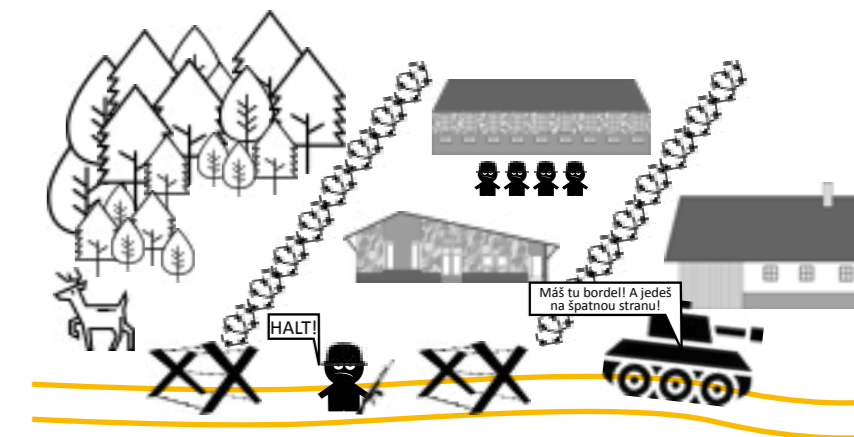
Na začátku 50. let vznikla jižně od vesnice vojenská rota. Ta sloužila pohraničnickům až do přelomu 70. a 80. let, kdy byl pod budovou přes cestu vybudován nový areál žlebské roty (tzv. horský hotel), který plnil svoji roli až do pádu železné opony. Původní rota dnes již nestojí a pozemek nad cestou zarůstá stromy a keři.



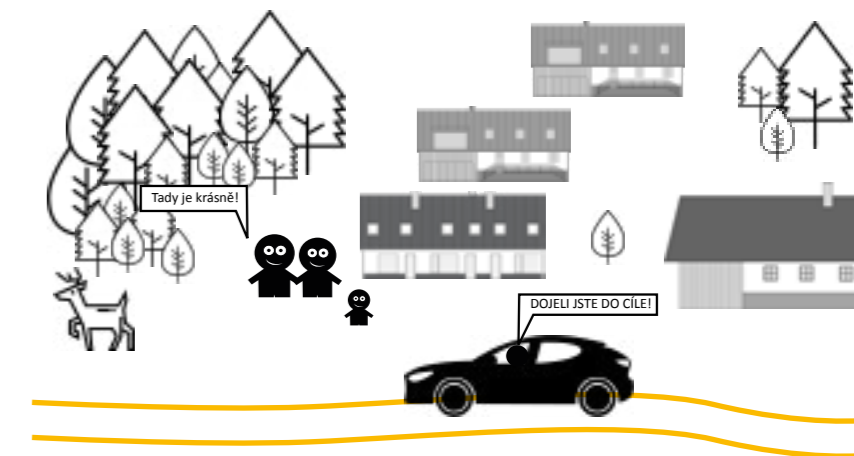
18. století



2019



20. století



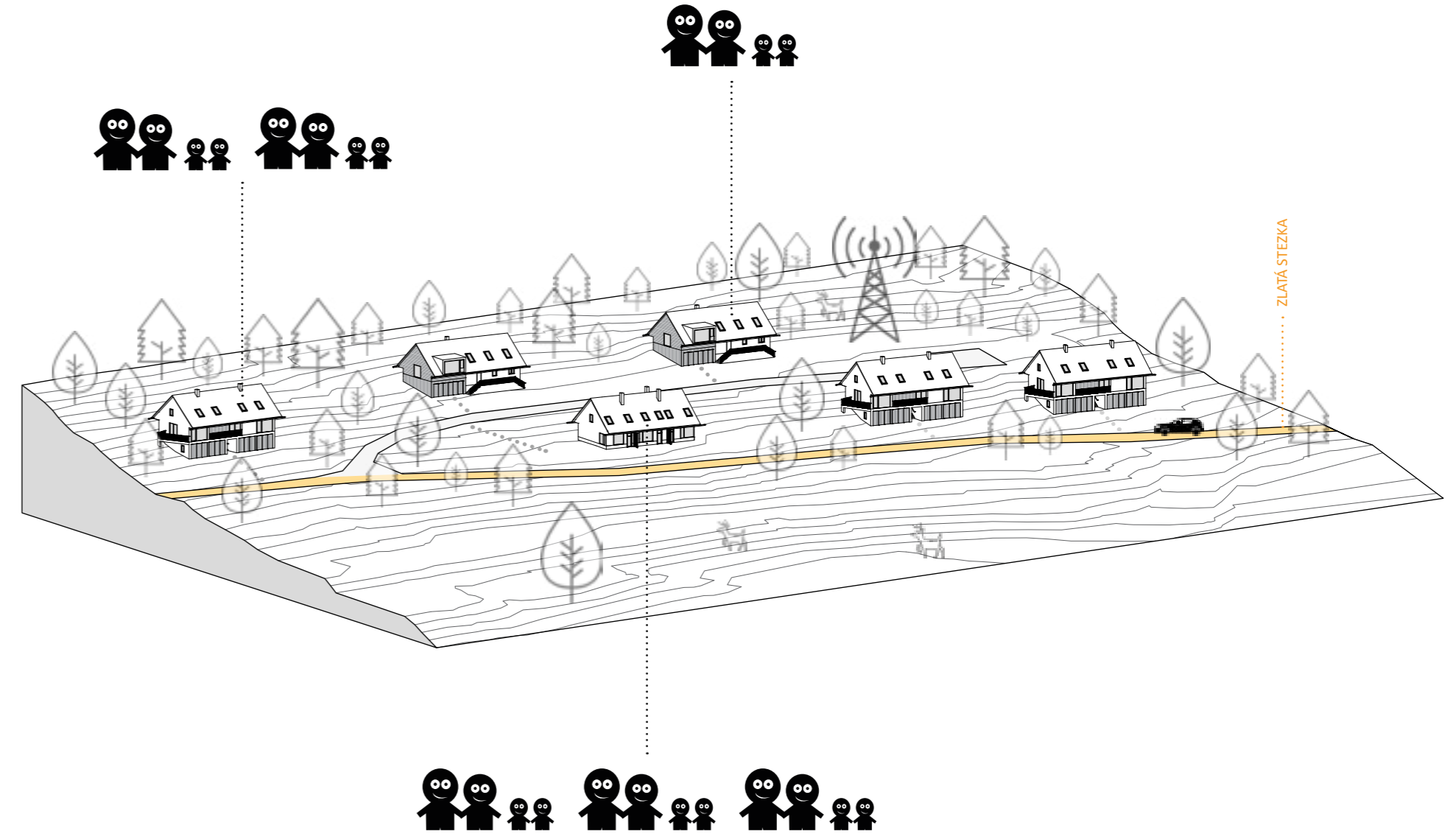
2021

## Urbanistická koncepce

Cílem urbanistického návrhu bylo vytvoření nové parcelace a umístění pěti novostaveb apartmánových domů na pozemku původní, dnes již zaniklé, vojenské roty.

Základním podkladem pro návrh byla Územní studie Šumava, především její Urbanistická rukověť (zhotovitel ČVUT, Fakulta architektury). Domy jsou umístěny na kraji lesa ve svahu Žlebského vrchu vždy v horní části pozemku pro co nejlepší výhled do údolí a přehled o okolí.

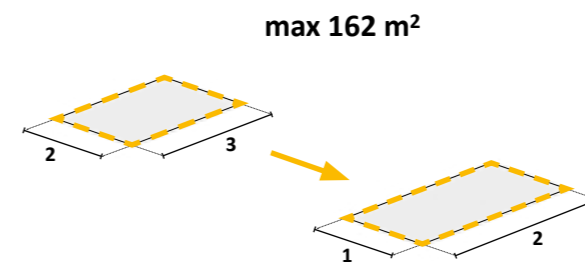
pocit bezpečí  
čím vyš, tím lepší výhled  
**SOUKROMÍ**  
domy ve svahu  
domy v krajině



## Jednotící prvky pro lokalitu Resort České Žleby

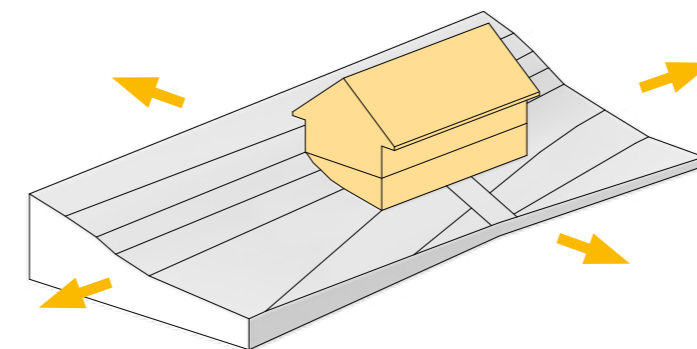
Základním podkladem pro určení jednotících prvků byla Územní studie Šumava, především její Architektonická a Urbanistická rukověť (zhotovitel ČVUT, Fakulta architektury).

Jednotící prvky určují základní mantinely pro návrh konkrétních domů tak, aby se zachoval ráz lokality v kontextu blízké tradiční zástavby i vojenské roty a celý areál působil jako jednotný celek.



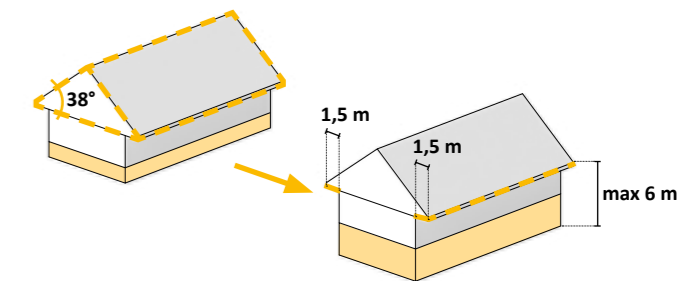
### 1. ZASTAVĚNÁ PLOCHA

- maximální zastavěná plocha 162 m<sup>2</sup>
- obdélníkový půdorys v poměru stran 2:3 až 1:2



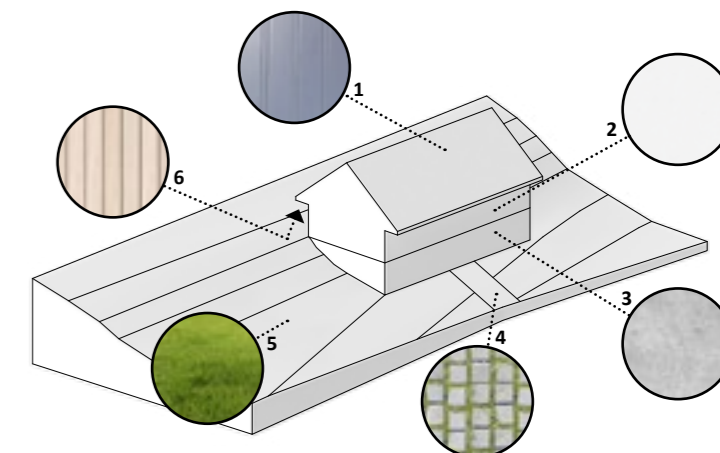
### 3. UMÍSTĚNÍ NA POZEMKU

- fixní umístění a orientace domu na pozemku
- propojení s krajinou, žádné oplacení



### 2. HMOTA DOMŮ

- sedlová střecha ve sklonu 38°, hřeben na podélné ose domu
- přesahy střechy 1,5 m
- dům má sokl či nadezdívku
- maximálně 2 podlaží + obytné podkrovní



### 4. MATERIÁLY, POVRCHY

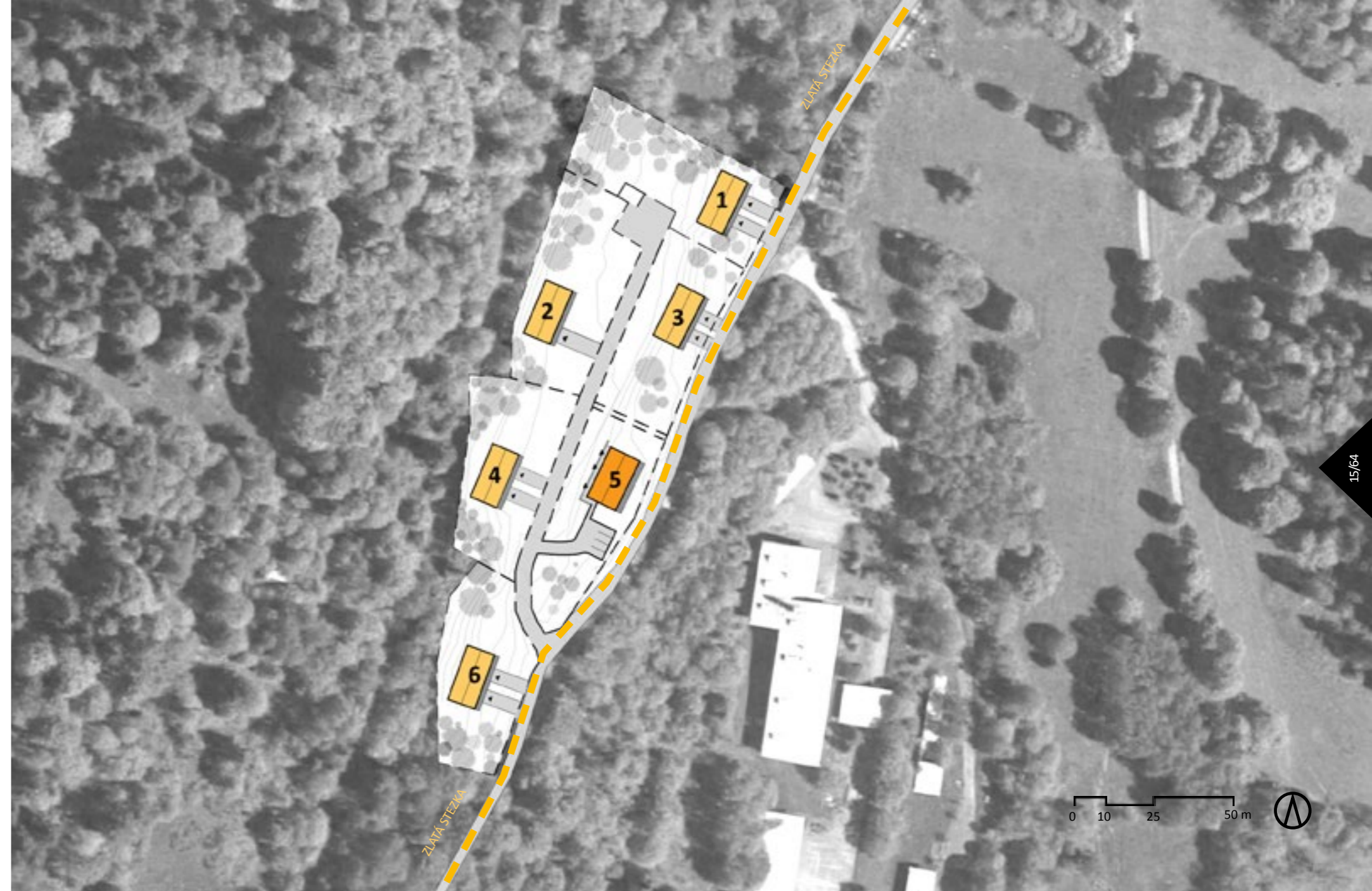
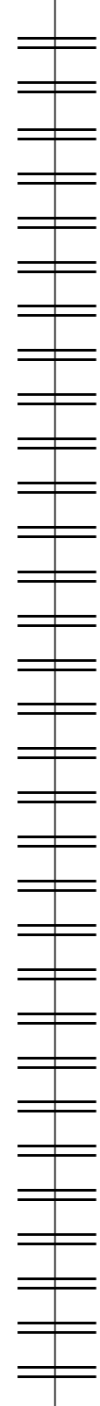
- 1 - falcovaný plech, 2 - bílá omítka, 3 - betonový sokl
- 4 - zatravnovací dlažba, 5 - louka, 6 - dřevěné podbití

### Situace

Pozemek původní, dnes již zaniklé, vojenské roty je umístěn ve dvou výškových úrovních a je rozdělen na šest podobně velkých stavebních parcel. Parcely nejsou nijak fyzicky odděleny, ale tvoří souvislou zelenou louku. Příjezd k domům je zpevněn zatravňovací dlažbou. Nová příjezdová cesta na horní výškovou úroveň vede až ke stávajícímu vysílači, kde je ukončena obratištěm.

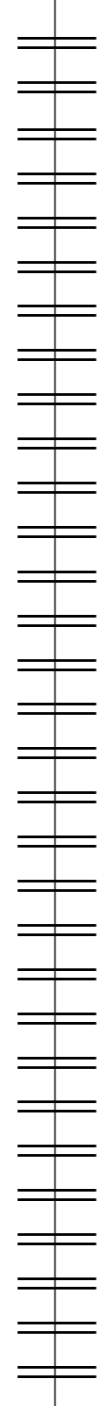
Na parcele č. 5 stojí objekt bývalé čističky vody (později restaurace) pro stávající rotu pod cestou. Objekt restaurace bude rekonstruován na rekreační dům s třemi apartmány. Novostavby domů jsou řešeny ve dvou variantách: rekreační dům a rekreační dvojdům.

1 = 1749 m<sup>2</sup>   2 = 1785 m<sup>2</sup>   3 = 1377 m<sup>2</sup>   4 = 1575 m<sup>2</sup>   5 = 1429 m<sup>2</sup>   6 = 1506 m<sup>2</sup>





# Rekreační dvojdům

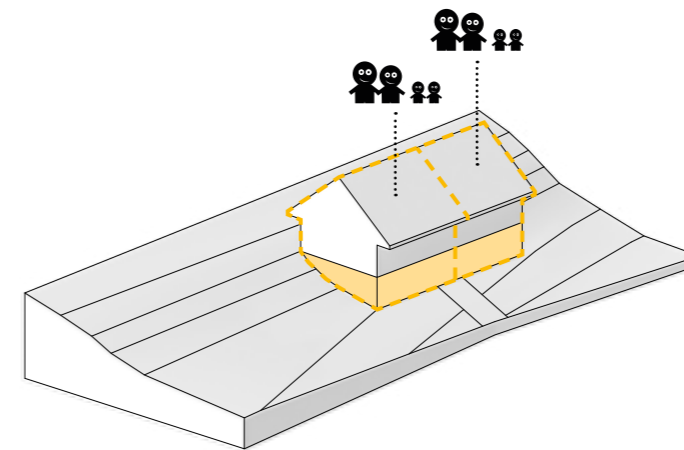


## Rekreační dvojdom - koncept a řešení

Dům je umístěn ve svahu a propojuje obě výškové úrovně pozemku. Spodní podlaží je částečně zapuštěné v terénu a funguje jako převýšený sokl (podezdívka) domu.

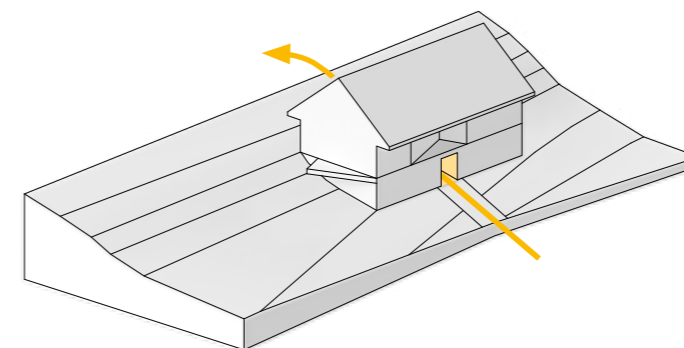
Dispoziční 1.NP umožňuje v rámci každé obytné jednotky několik variant využití: garáž, dvojgaráž, sauna, herna nebo pokoj pro hosty.

Do vlastního apartmánu se vstupuje až na horní výškové úrovni. Hlavní obytné místnosti jsou vždy orientovány k výhledům do krajiny.



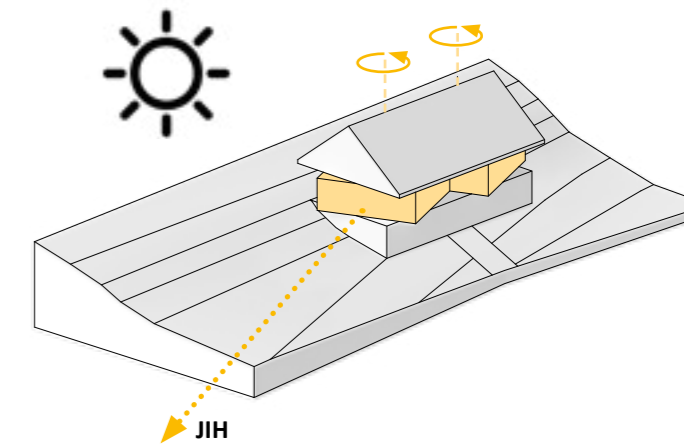
### 1. ROZDĚLENÍ NA DVĚ APARTMÁNOVÉ JEDNOTKY

- utilitární spodní podlaží (sokl) vyrovnává svahovitost terénu



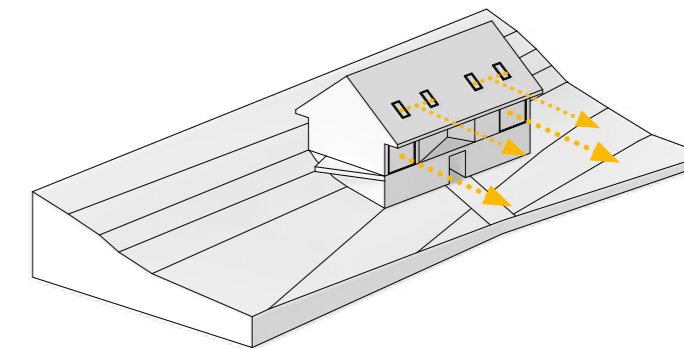
### 3. PROPOJENÍ VÝŠKOVÝCH ÚROVNÍ

- apartmány jsou rozděleny ústředním venkovním schodištěm, které propojuje obě výškové úrovně pozemku
- vstup do apartmánů je na horní úrovni



### 2. ORIENTACE KE SVĚTOVÝM STRANÁM

- v prvním patře jsou umístěny hlavní obytné prostory
- geometrický střed (srdce) každého apartmánu tvoří krb
- hlavní obytný prostor obou apartmánů se otáčí kolem osy krbu směrem k jihu



### 4. VÝHLEDY DO KRAJINY

- velká prosklení v prvním patře a střešní okna v podkroví umožňují ničím nerušené výhledy do krajiny

## Rekreační dvojdom - výkresy

**zastavěná plocha** 162 m<sup>2</sup>  
**obestavěný prostor** 1460 m<sup>3</sup>

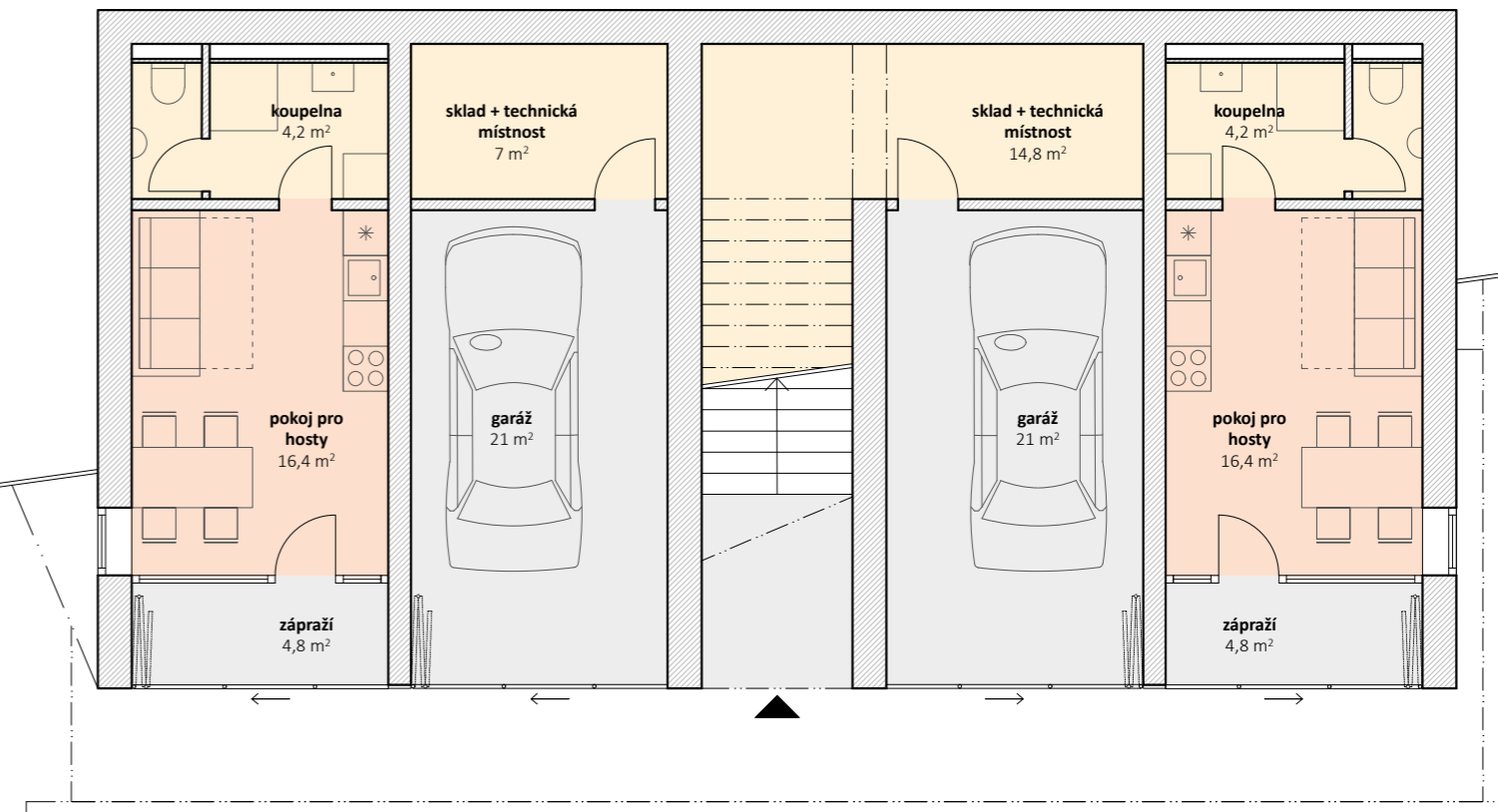
**užitná plocha jednotky:**

	1.	2.
1. NP	50,9 m <sup>2</sup>	62,8 m <sup>2</sup>
2. NP	58,6 m <sup>2</sup>	59,2 m <sup>2</sup>
3. NP	47,2 m <sup>2</sup>	47,2 m <sup>2</sup>

**celkem:** 156,7 m<sup>2</sup> 169,2 m

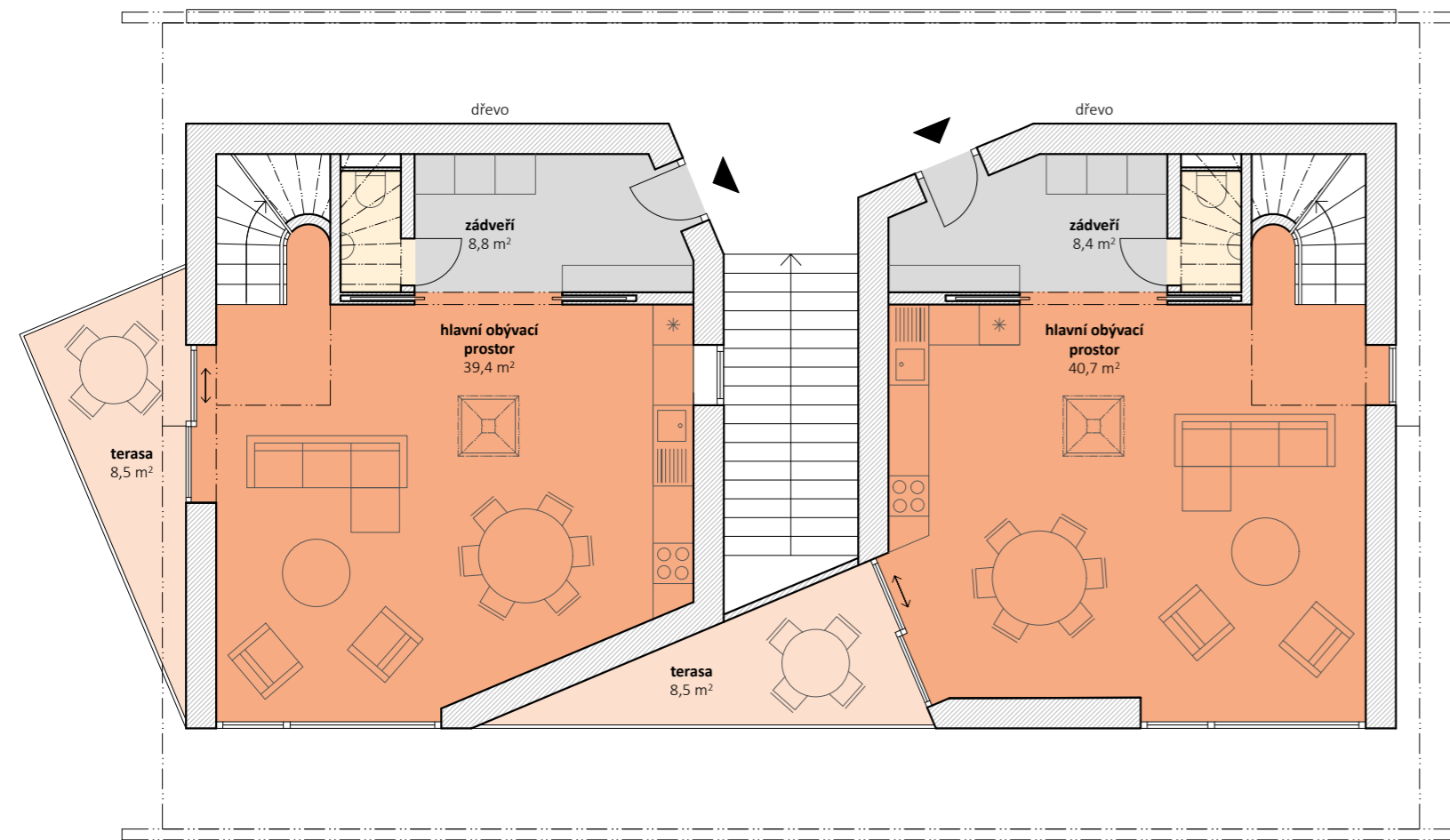


půdorys 1.NP

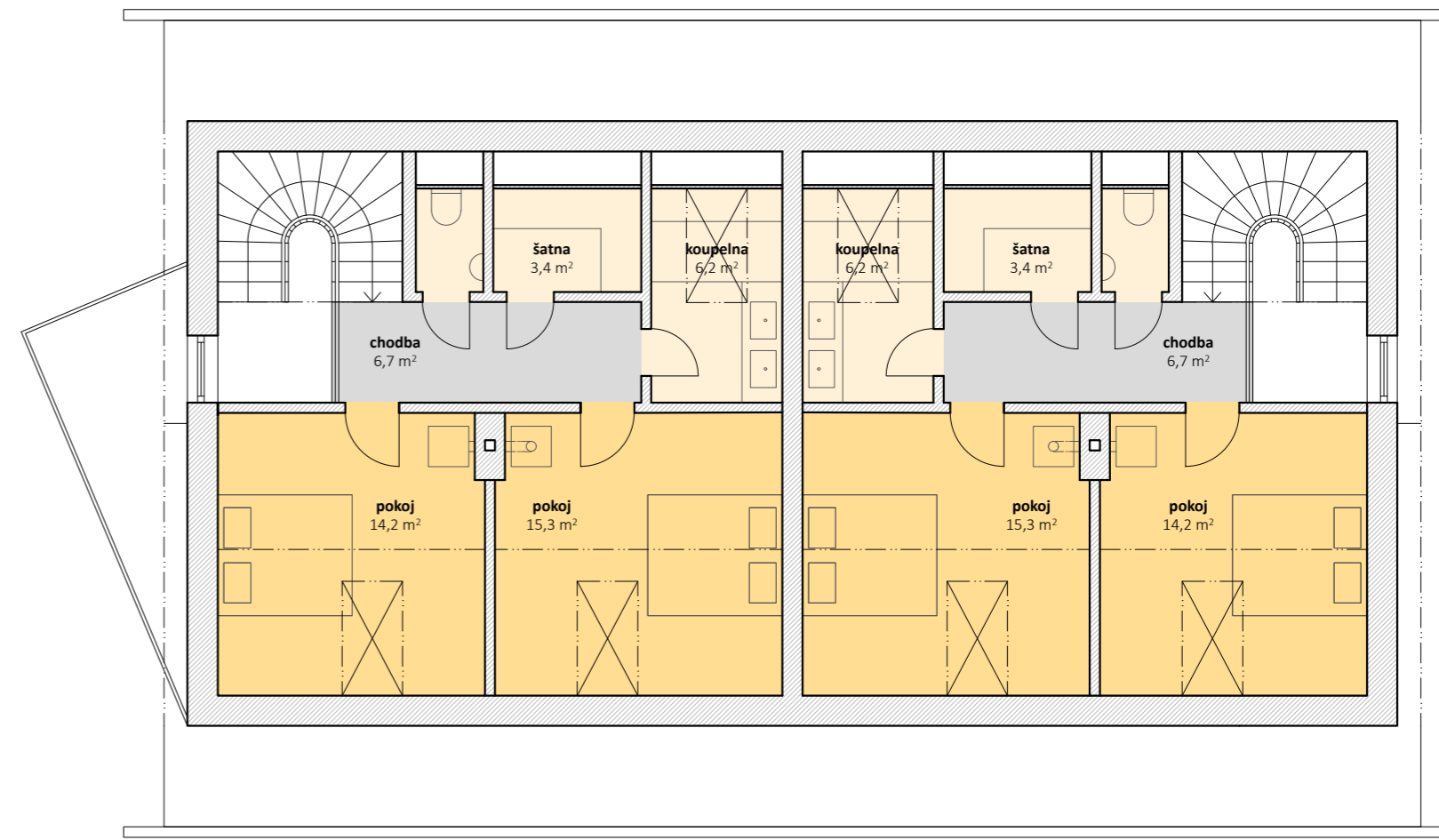
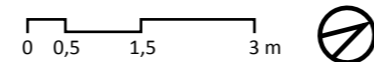


0 0,5 1,5 3 m

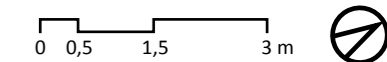


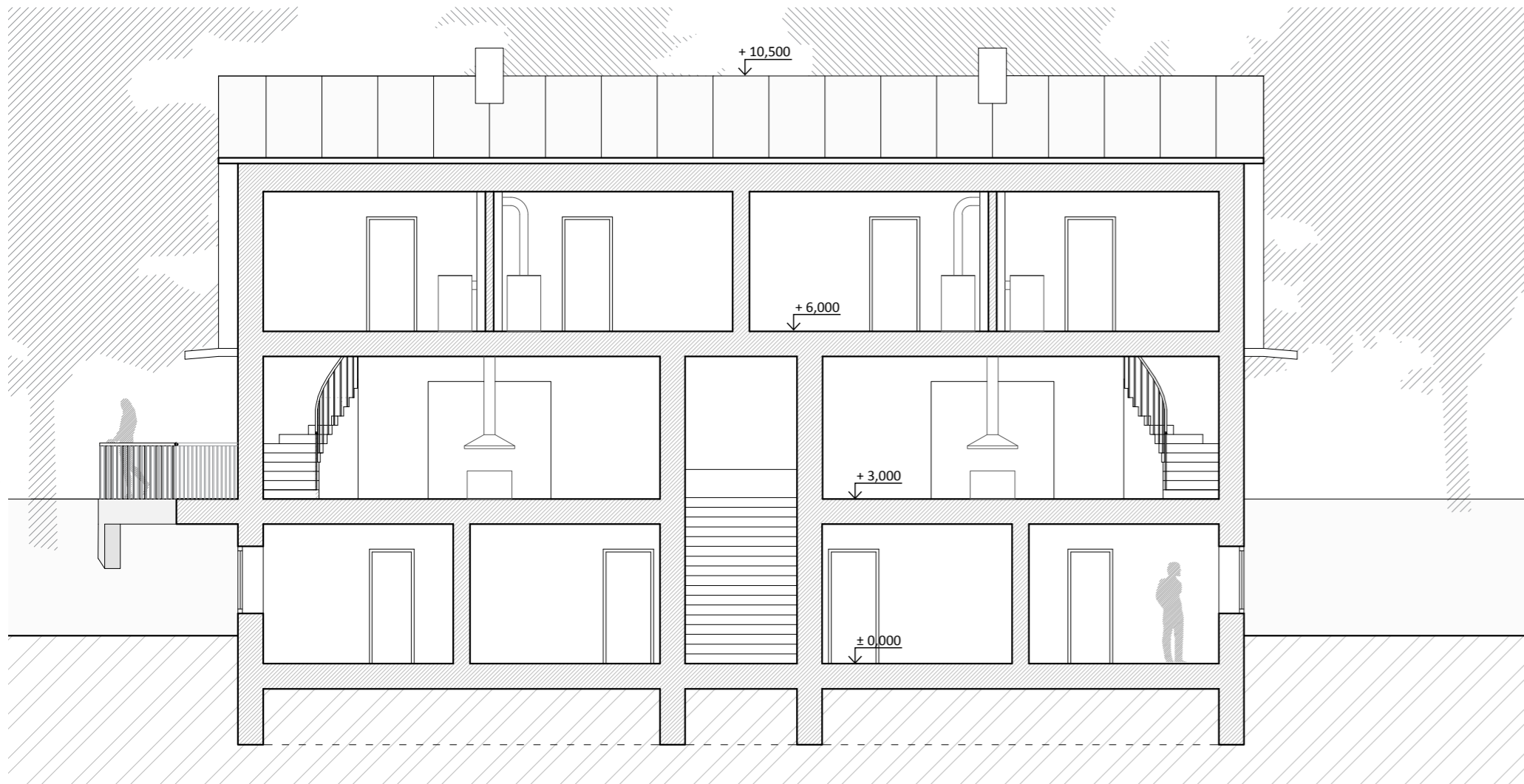


půdorys 2.NP

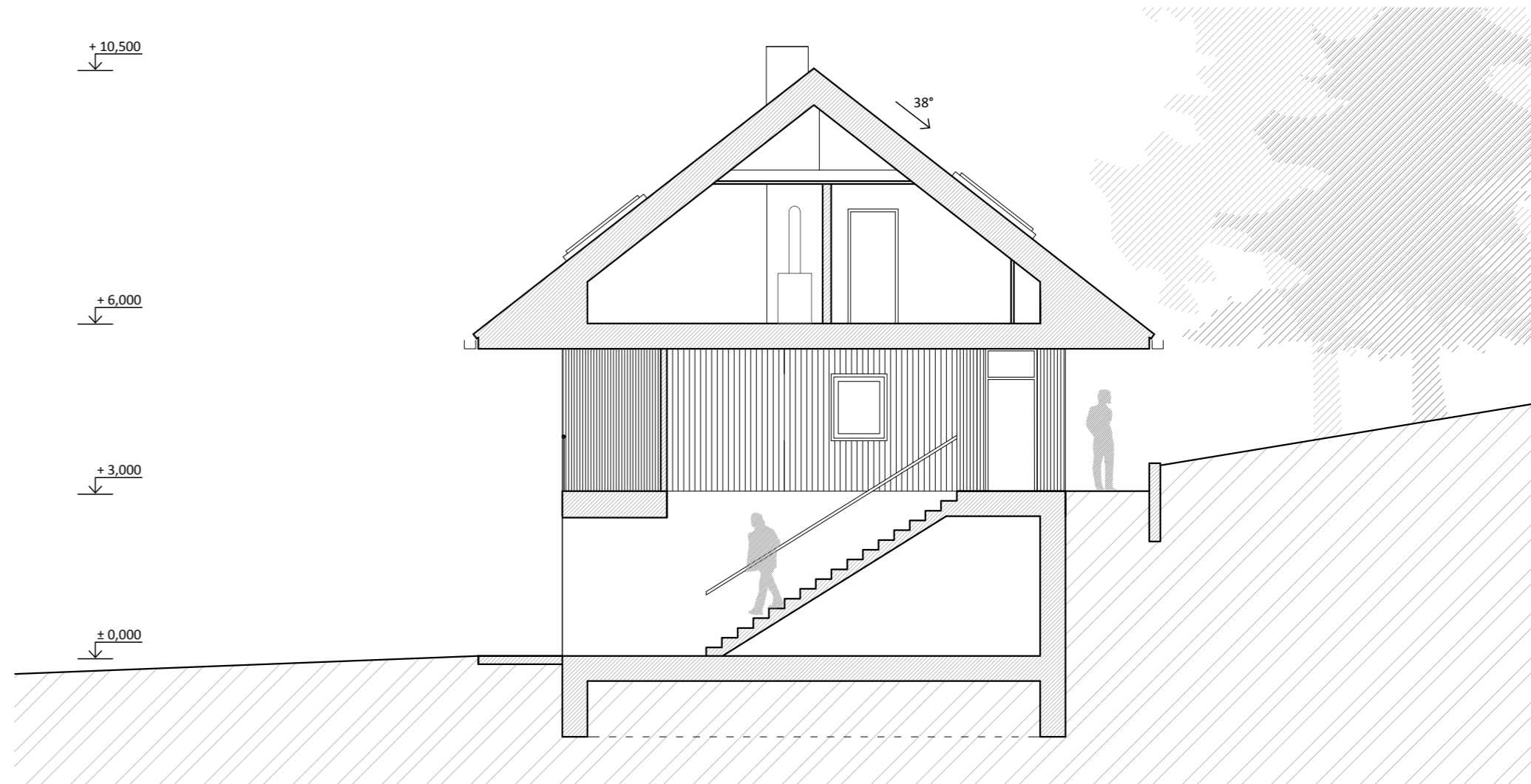
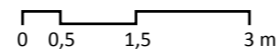


půdorys 3.NP

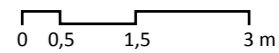
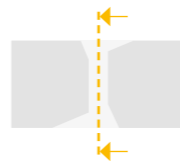


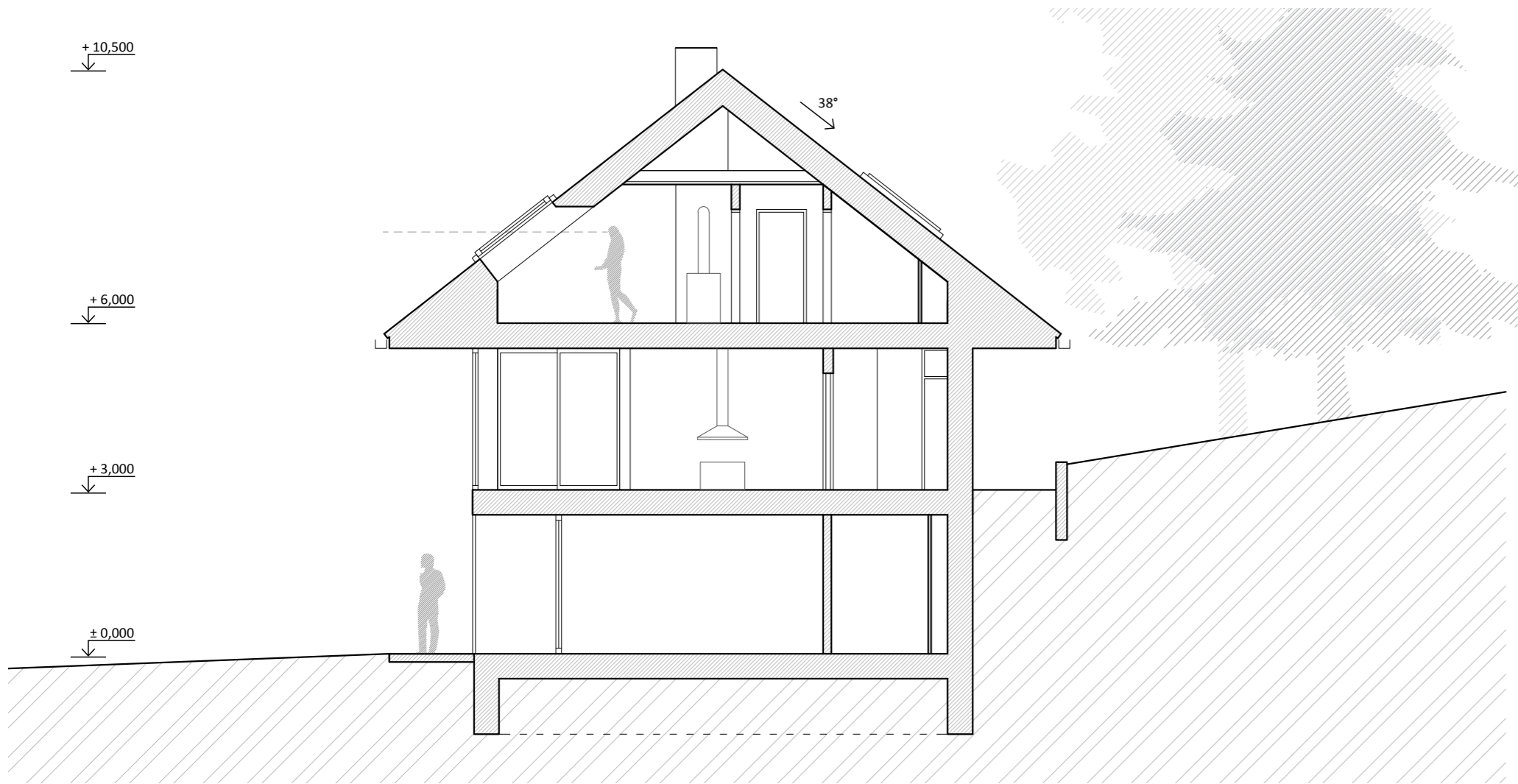


řez podélný

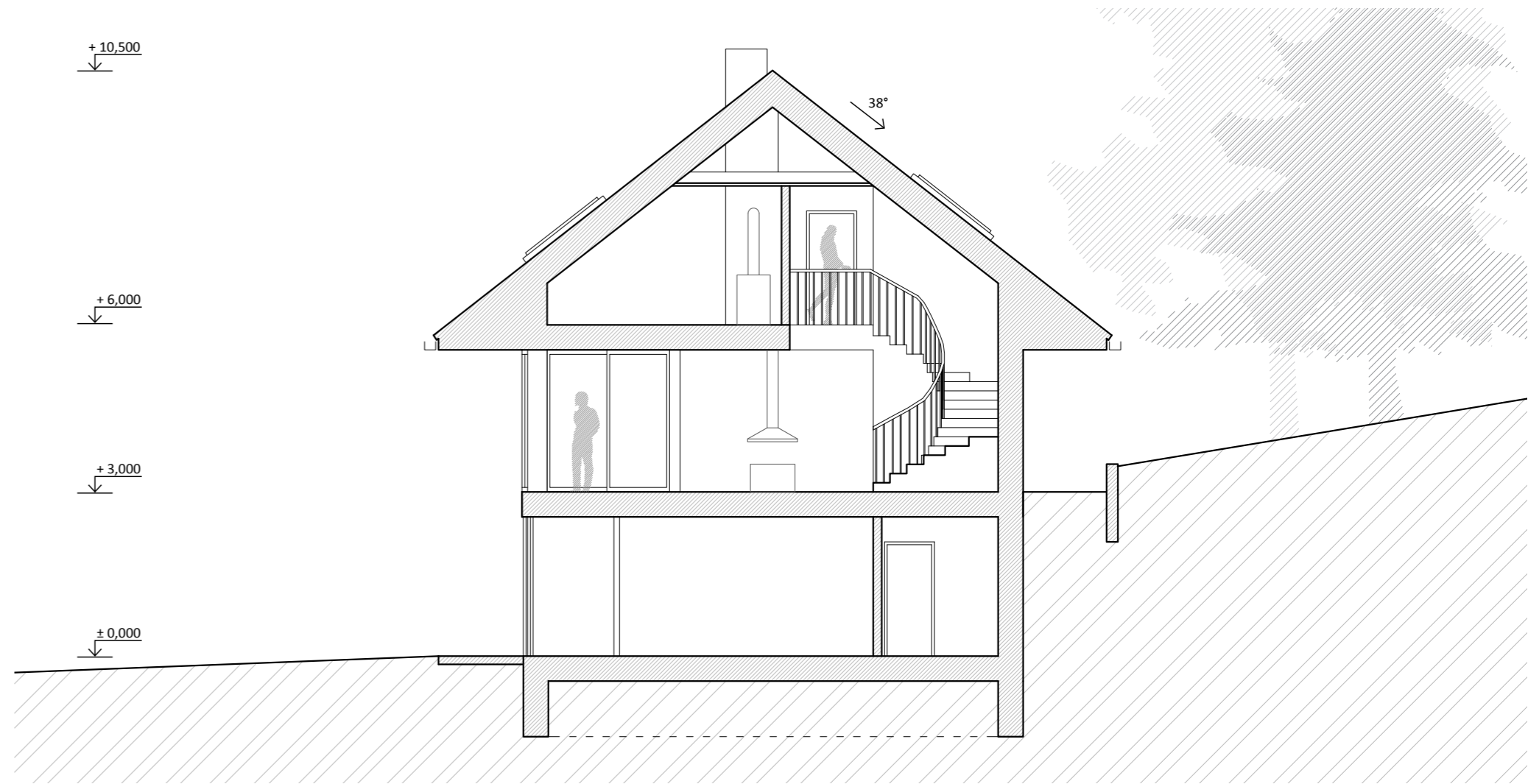
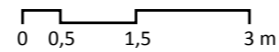
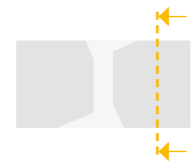


řez příčný

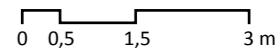


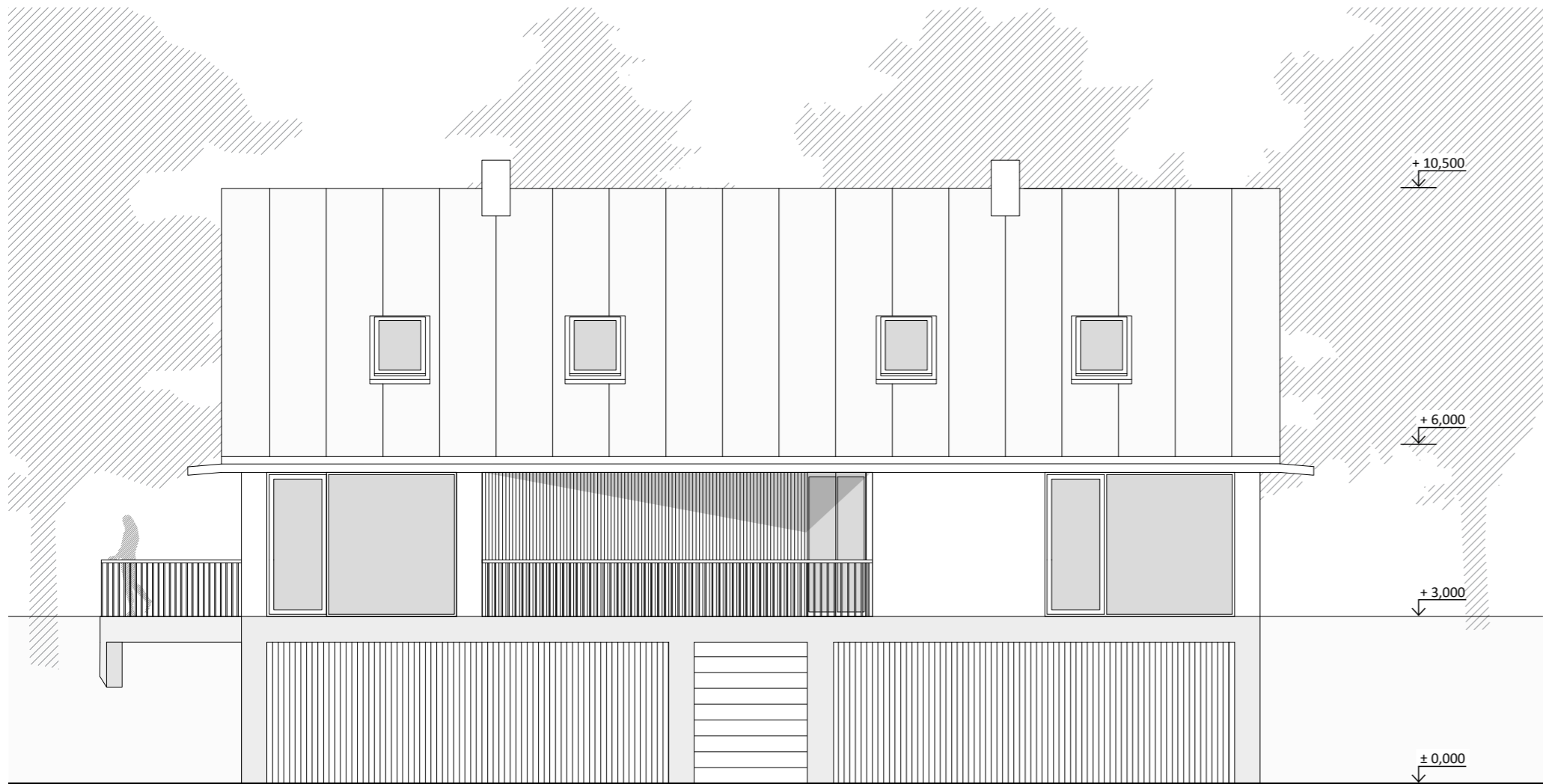


řez příčný

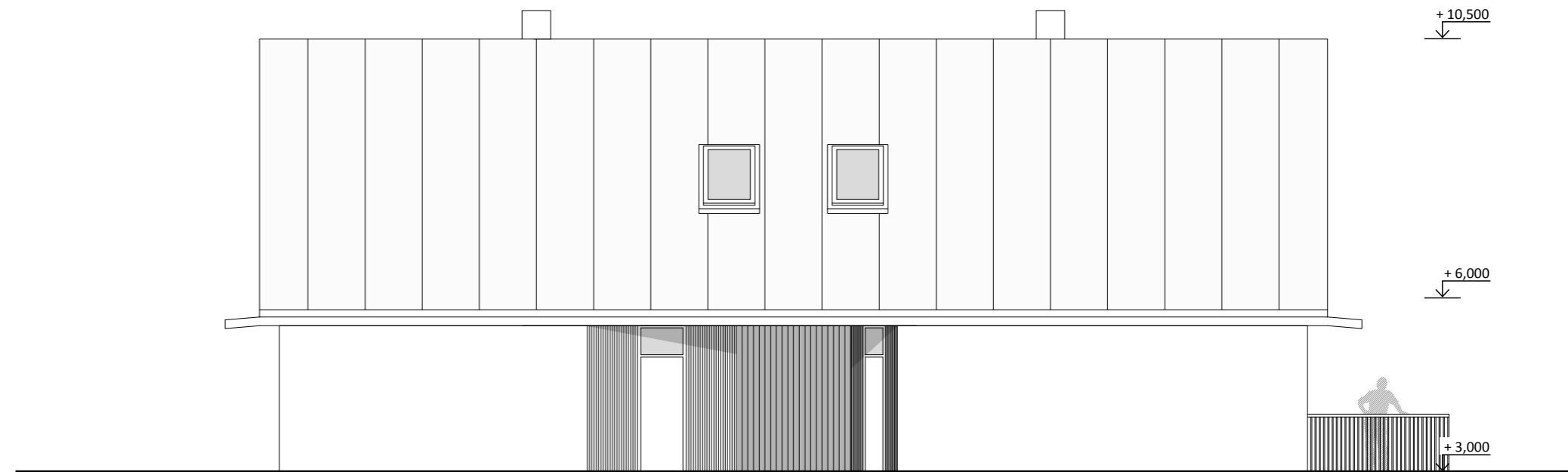
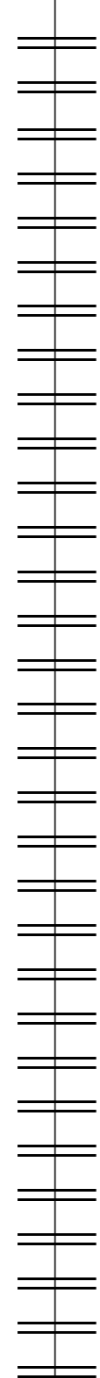
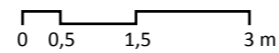


řez příčný

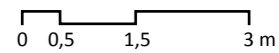


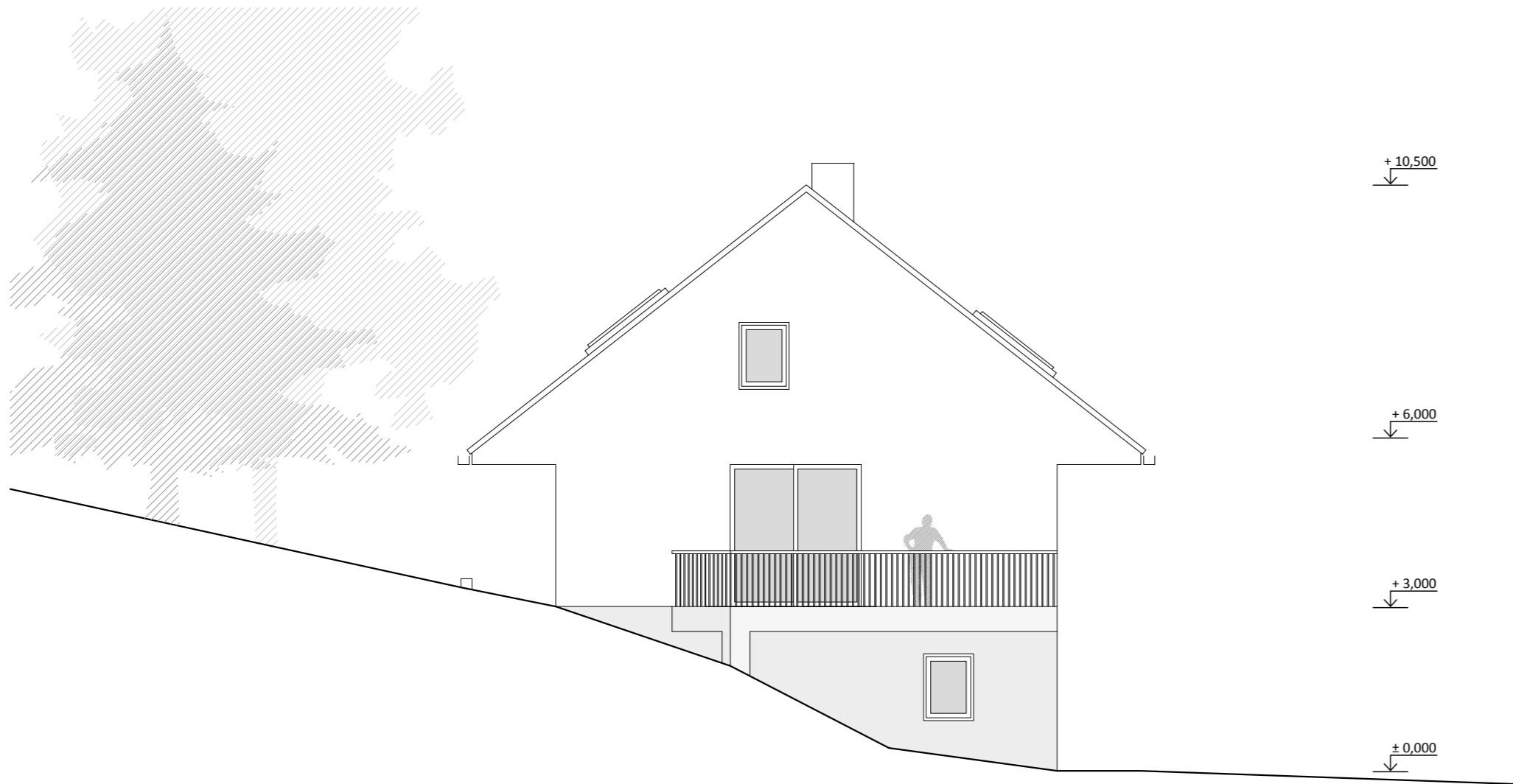


pohled východní

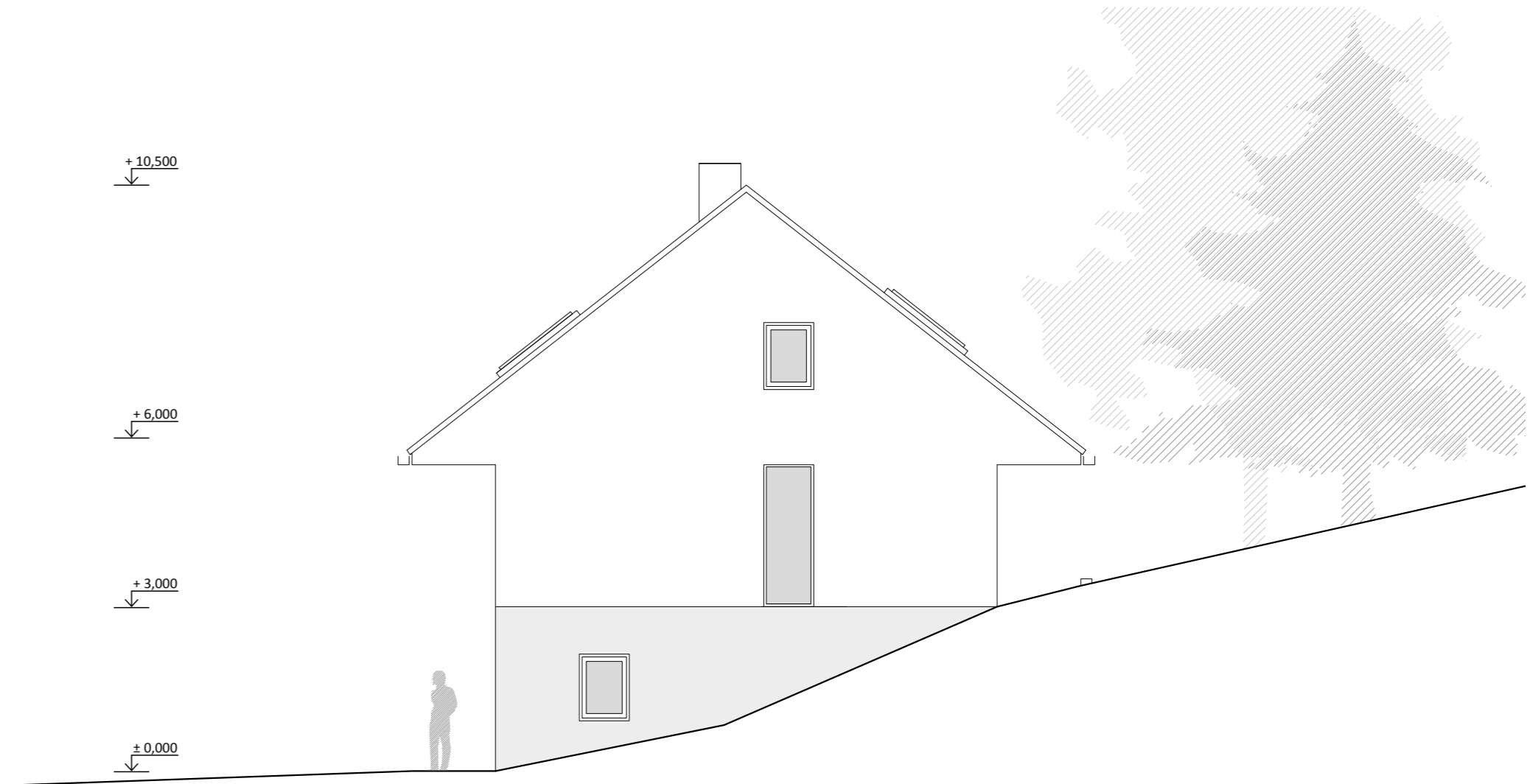
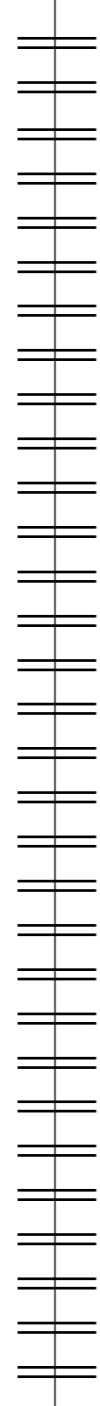
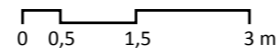


pohled západní

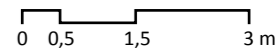




pohled jižní

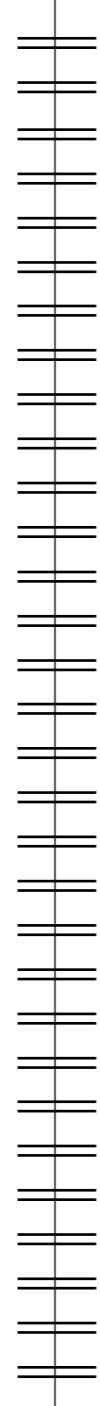


pohled severní





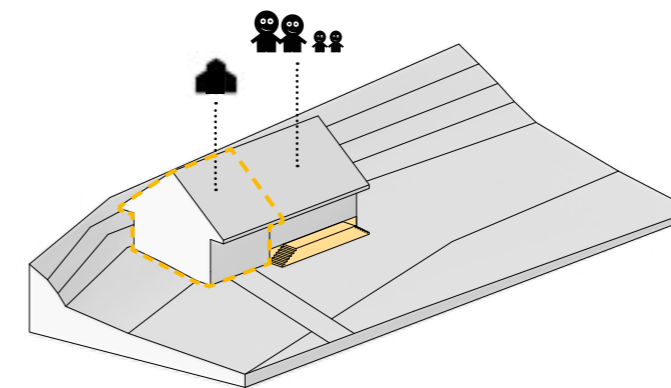
Rekreační dům



## Rekreační dům - koncept a řešení

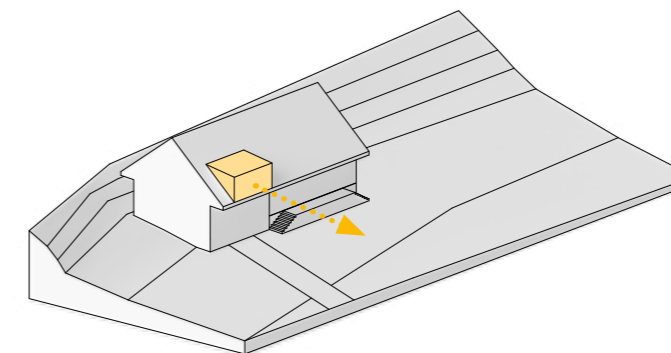
Vnější podoba rekreačního domu vychází přímo z místní lidové architektury. Použili jsme tradiční formu domu na podezdívce s vyvýšeným zápražím a střechou přetaženou z obytné části na malou dřevěnou stodolu. Stodola se tak stává jeho součástí. Tento typ domu můžeme několikrát spatřit přímo v Českých Žlebech.

Vnitřní uspořádání domu už je ryze současné. Využíváme principu „split level“ (= jednotlivé výškové úrovně jedné části domu jsou o půl patra posunuté vůči druhé.) Do „stodoly“ vkládáme hlavní obytný prostor, který se otevírá až do krovu. Pod tímto prostorem je schovaná dvojgaráž, technické zázemí domu a ve zbývajícím prostoru může být sauna nebo herna. „Obytná část“ domu je rozdělena do čtyř samostatně fungujících jednotek. Každá jednotka obsahuje šatnu, koupelnu, oddělené WC a pokoj (ložnici). Dvě jednotky jsou v přízemí, dvě v podkroví.



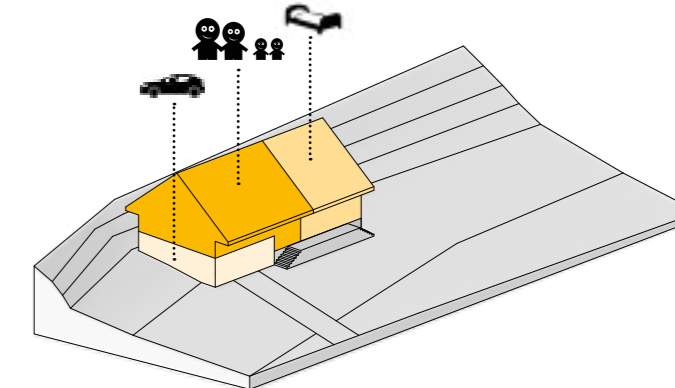
### 1. TRADIČNÍ FORMA DOMU

- obytná část na podezdívce, vyvýšené zápraží
- dřevěná stodola součástí domu



### 3. VIKÝŘ - NOVÝ PRVEK NA FASÁDĚ

- vykonzolovaný obytný vikýř je určujícím prvkem hlavního obývacího prostoru i celého domu



### 2. NOVÉ VNITŘNÍ USPOŘÁDÁNÍ

- garáž ve stodole
- nad garáží do krovu otevřený hlavní obývací prostor
- soukromá dvoupodlažní část domu (ložnice, koupelny, WC) na podezdívce

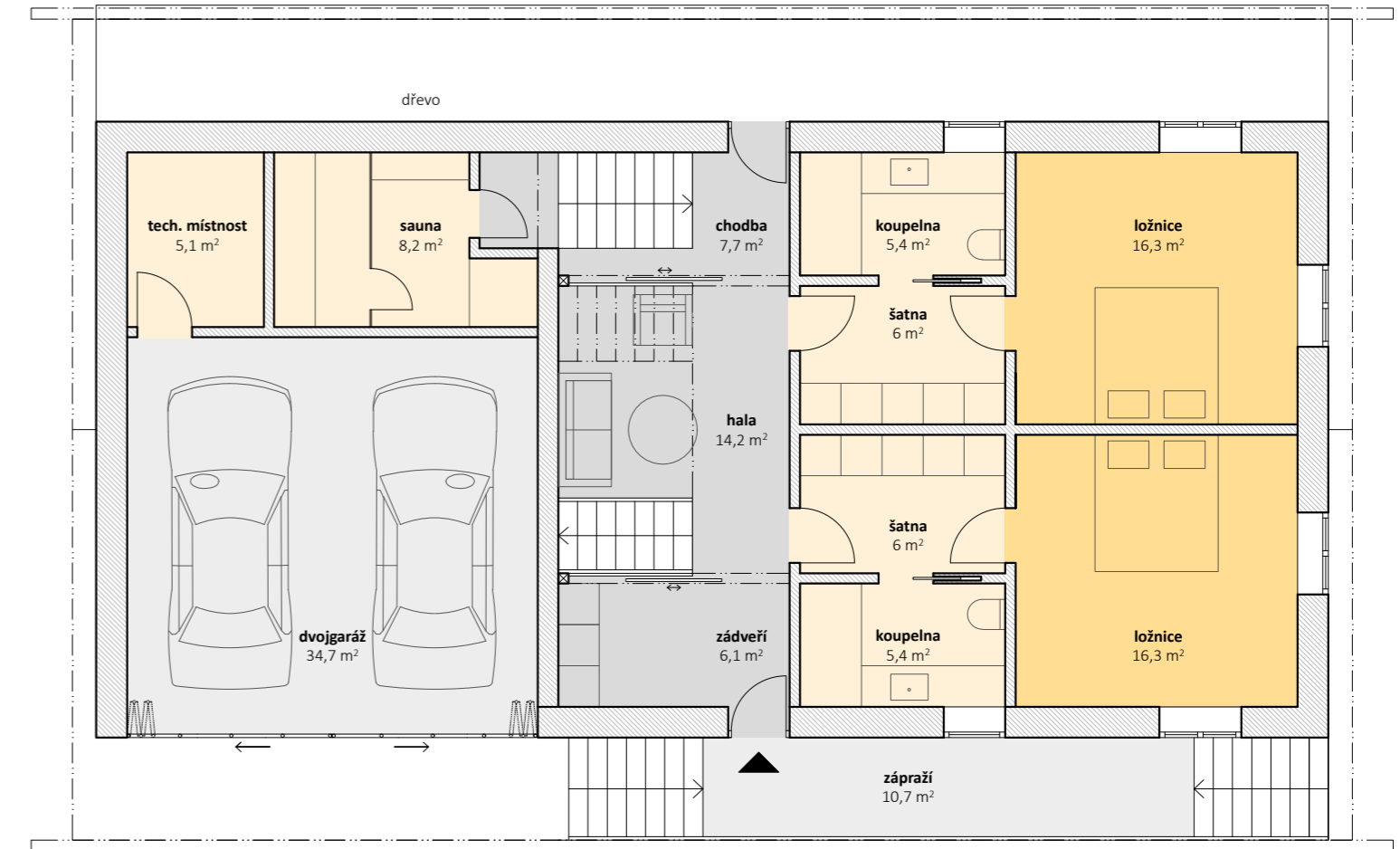
## Rekreační dům - výkresy

**zastavěná plocha:** 162 m<sup>2</sup>  
**obestavěný prostor:** 1170 m<sup>3</sup>

**užitná plocha jednotky:**

1.NP 131,4 m<sup>2</sup>  
2.NP 115,2 m<sup>2</sup>

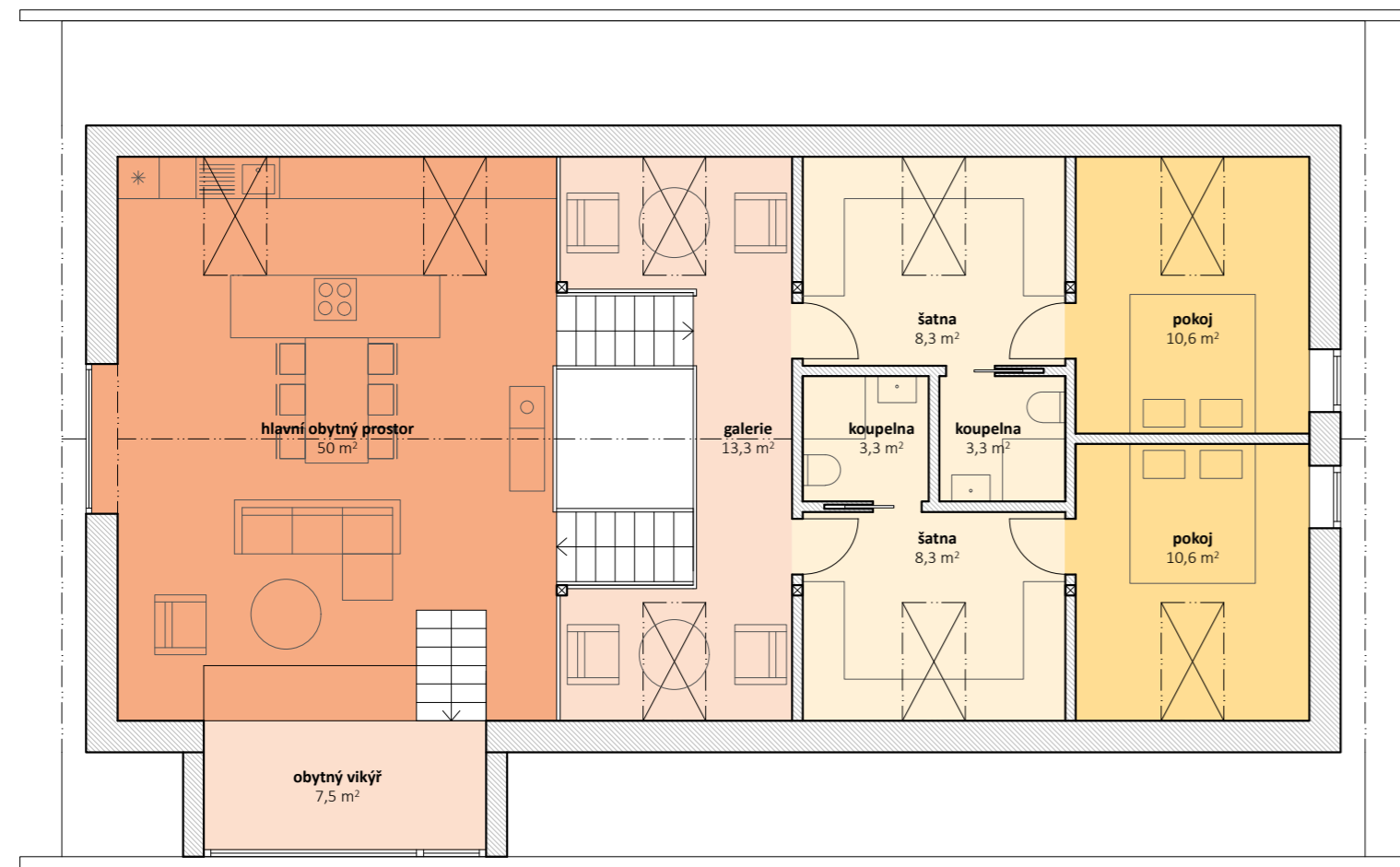
**celkem:** 246,6 m<sup>2</sup>



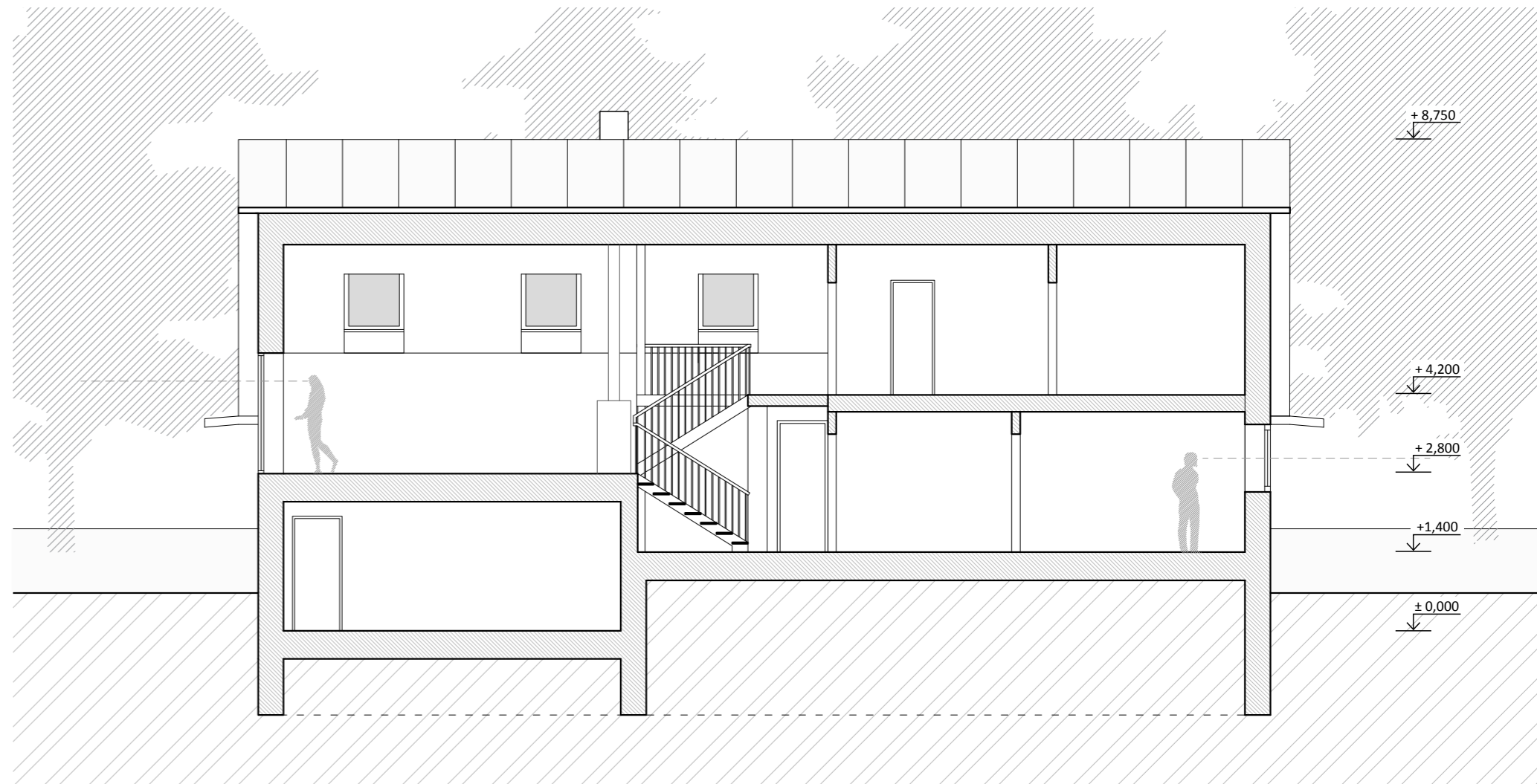
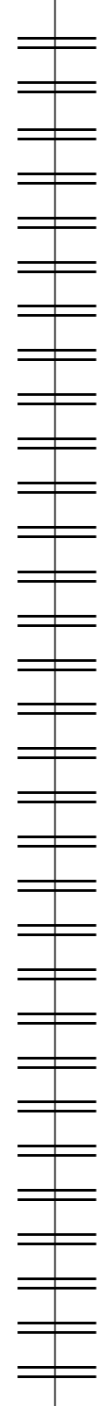
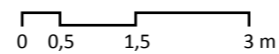
půdorys 1.NP

0 0,5 1,5 3 m

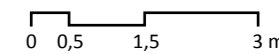


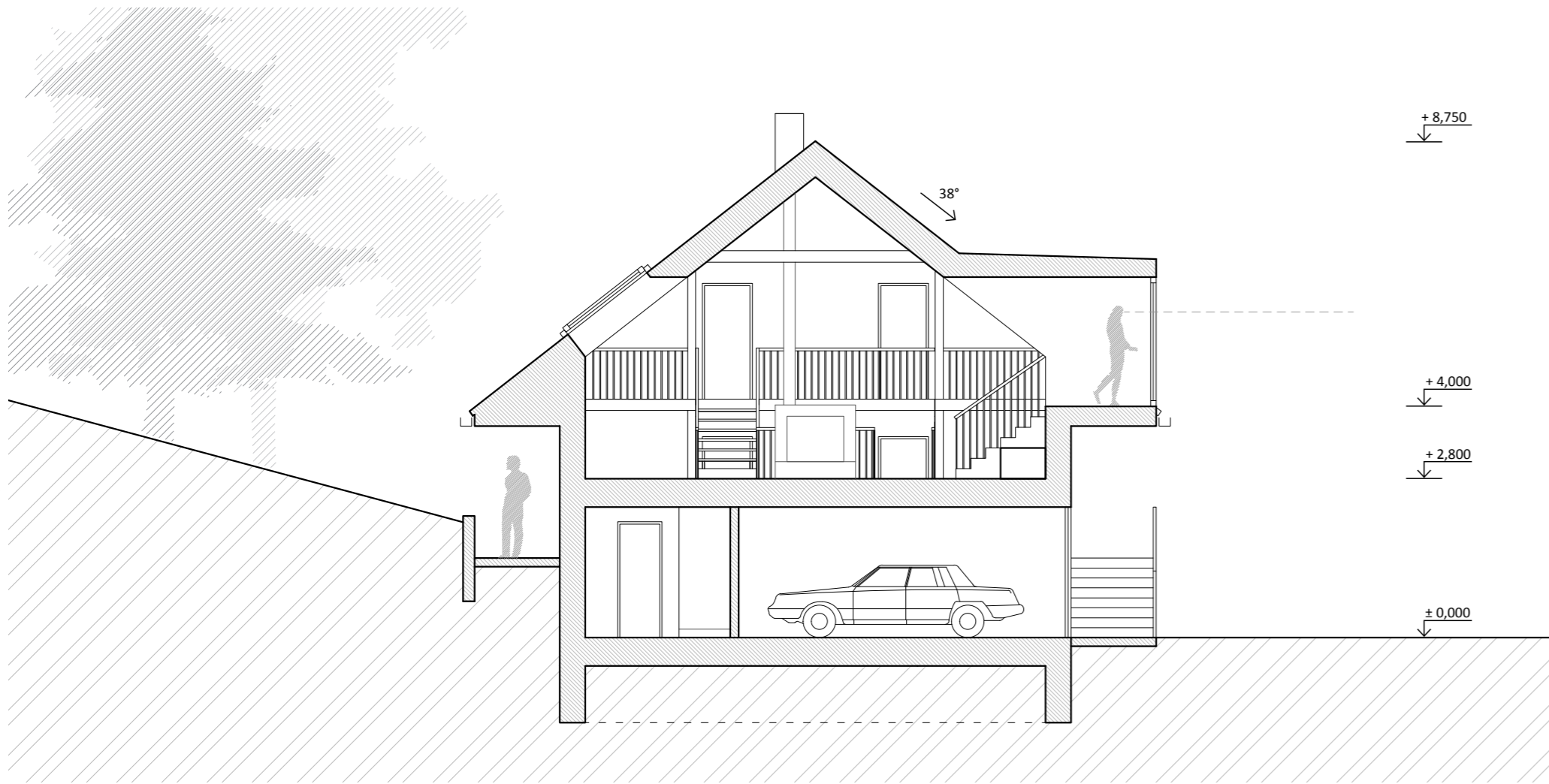


půdorys 2.NP

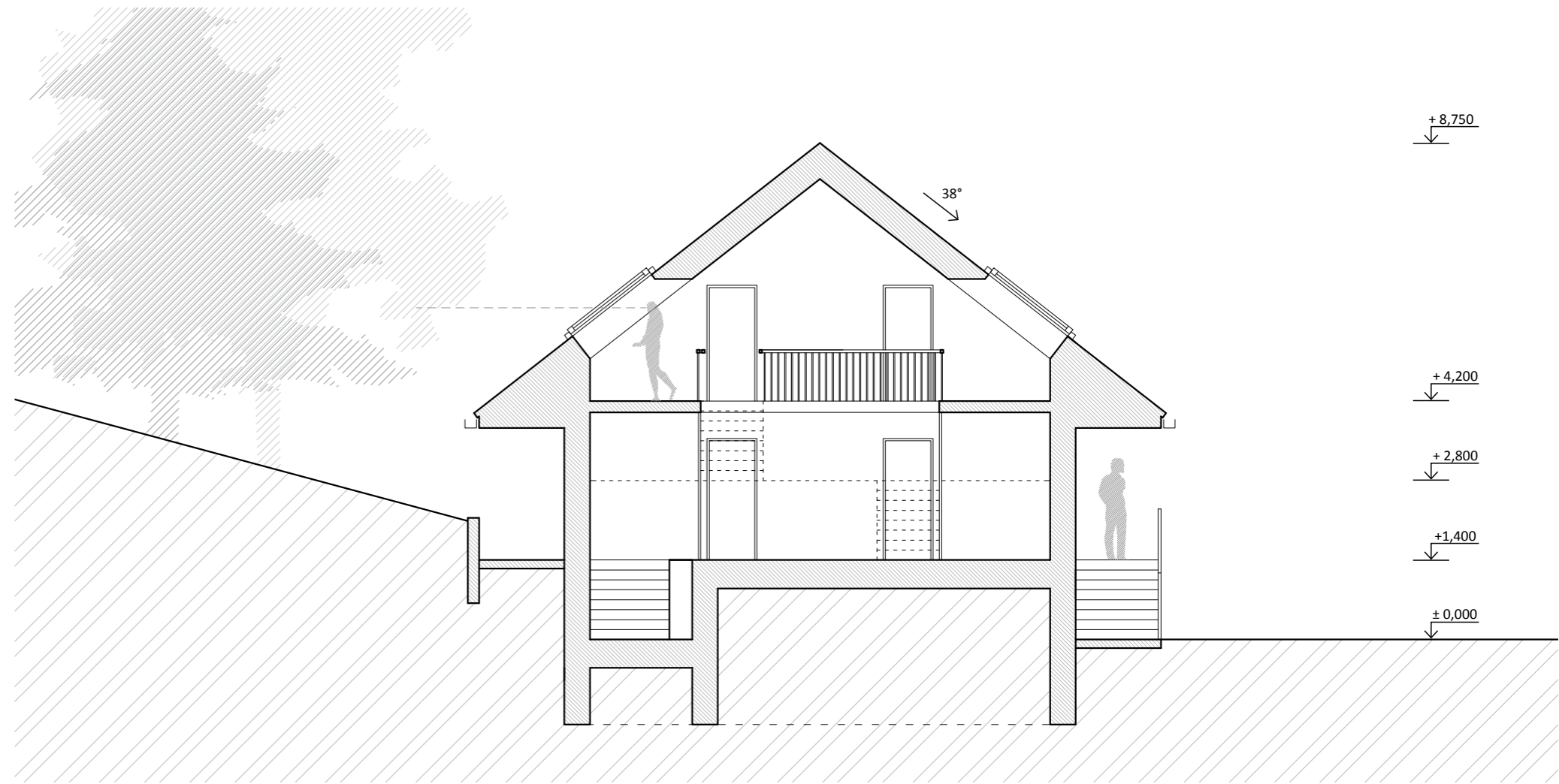
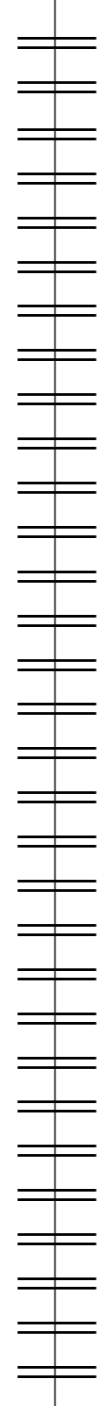
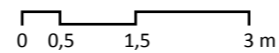


řez podélný

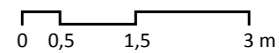




řez příčný

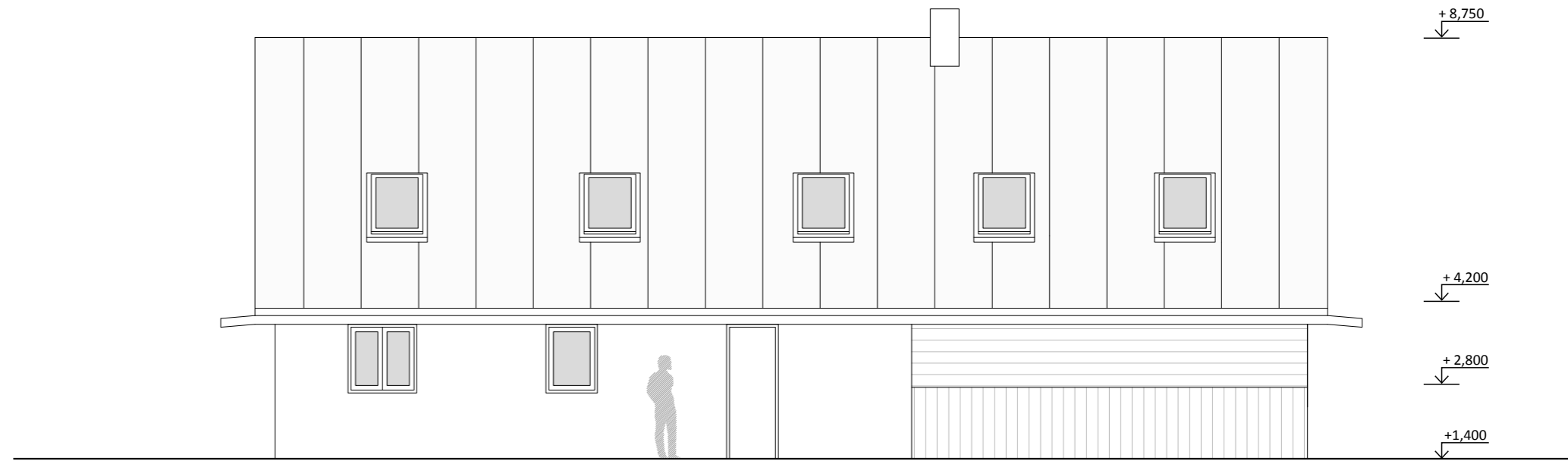
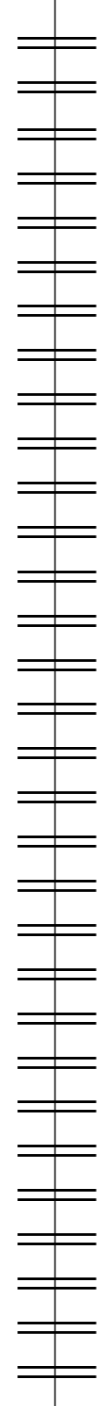
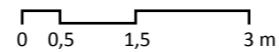


řez příčný

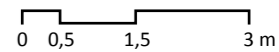




pohled východní

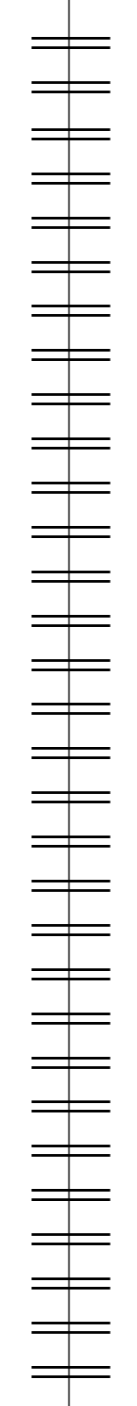
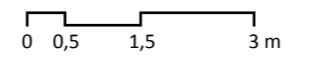


pohled západní

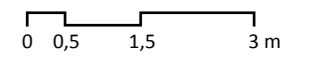




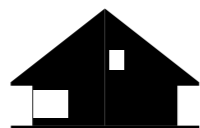
pohled jižní



pohled severní



**Apartmánový dům**

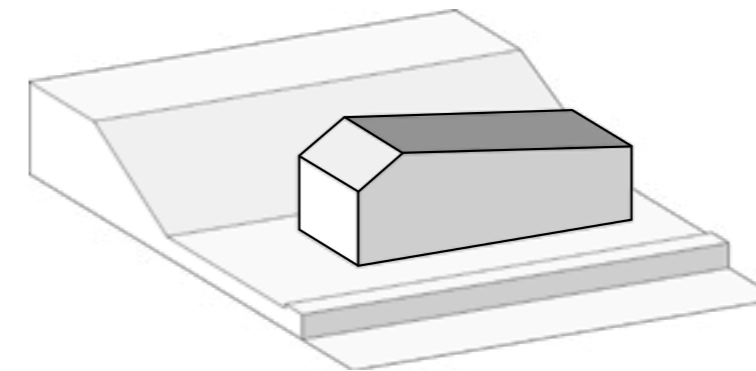
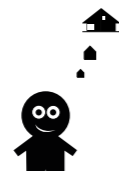




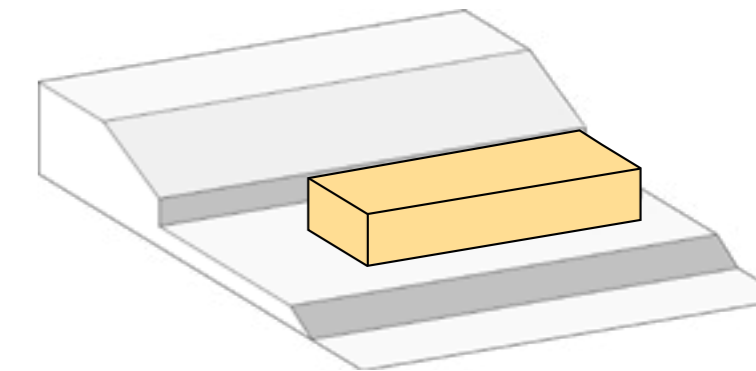
## Apartmánový dům - koncept a řešení

Stávající budova byla postavena na přelomu 70. a 80. let 20. století a sloužila jako čistička vody pro komplex roty pod cestou. Po ukončení činnosti roty zde fungovala restaurace, dnes je objekt prázdný a chátrá.

Z původního objektu zachováváme obvodové zdi. Vzniklý prostor dělíme na tři apartmánové jednotky, ke kterým dostavujeme zadní trakt zázemí. Nově vzniklý objem zastřešujeme klasickou sedlovou střechou s obytným podkrovím.

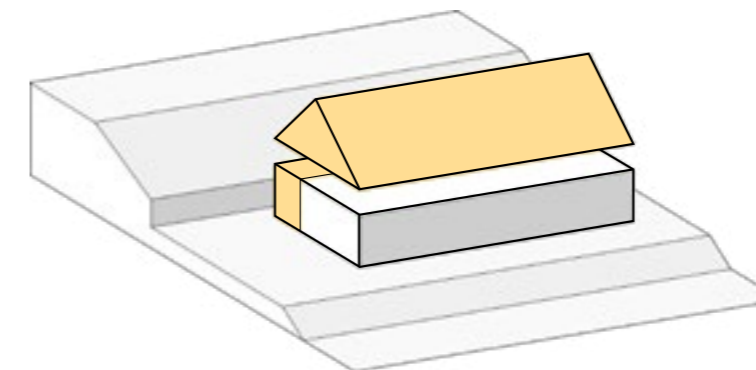


1. STÁVAJÍCÍ STAV OBJEKTU



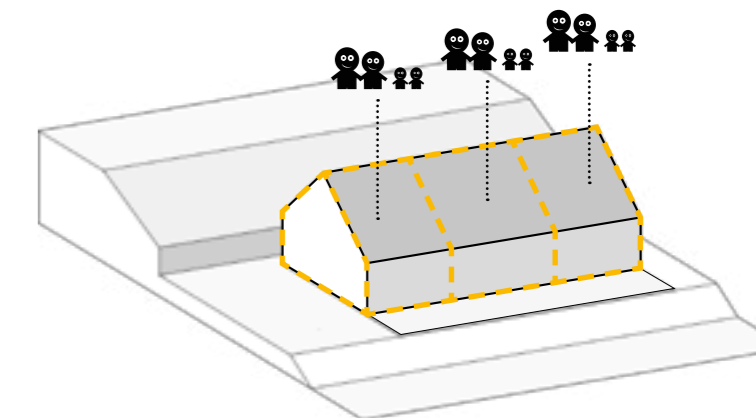
2. ZACHOVÁVANÉ KONSTRUKCE

- zachováváme pouze obvodové zdi objektu



1. DOSTAVBA

- dostavujeme provozní zázemí apartmánovým jednotkám  
- osazením klasické sedlové střechy dodáváme domu tradiční ráz



2. ROZDĚLENÍ NA TŘI APARTMÁNOVÉ JEDNOTKY

## Apartmánový dům - výkresy

**zastavěná plocha:** 172 m<sup>2</sup>  
**obestavěný prostor:** 1088 m<sup>3</sup>

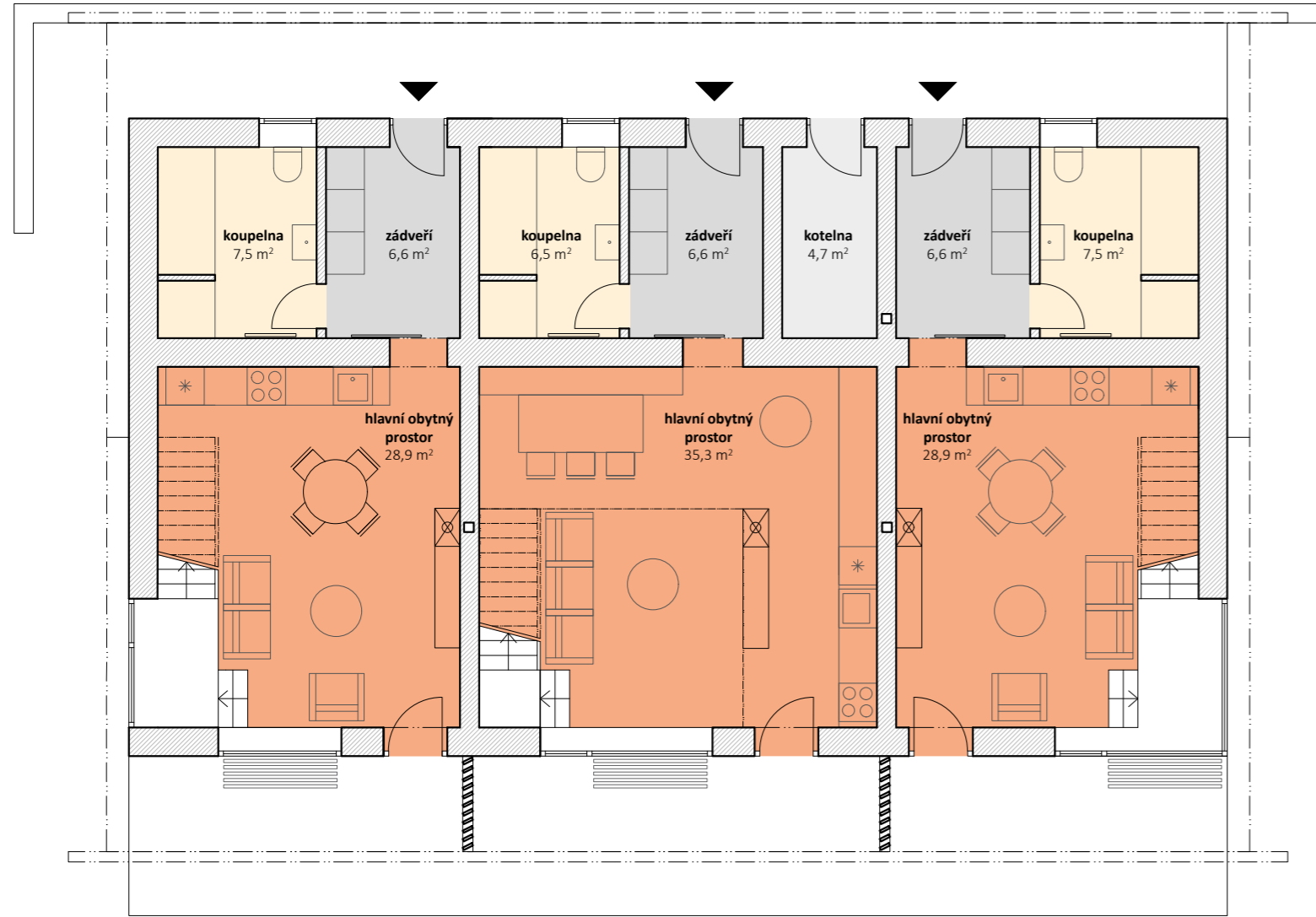
užitná plocha jednotky:	1.	2.	3.	kotelna
1. NP	43 m <sup>2</sup>	49,4 m <sup>2</sup>	43 m <sup>2</sup>	4,7 m <sup>2</sup>
2. NP	36,8 m <sup>2</sup>	38,6 m <sup>2</sup>	36,8 m <sup>2</sup>	
<b>celkem:</b>	<b>79,8 m<sup>2</sup></b>	<b>88 m<sup>2</sup></b>	<b>79,8 m<sup>2</sup></b>	



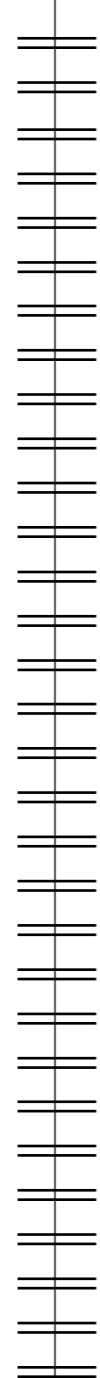
současný stav  bourané konstrukce  nové konstrukce 

0 0,5 1,5 3 m

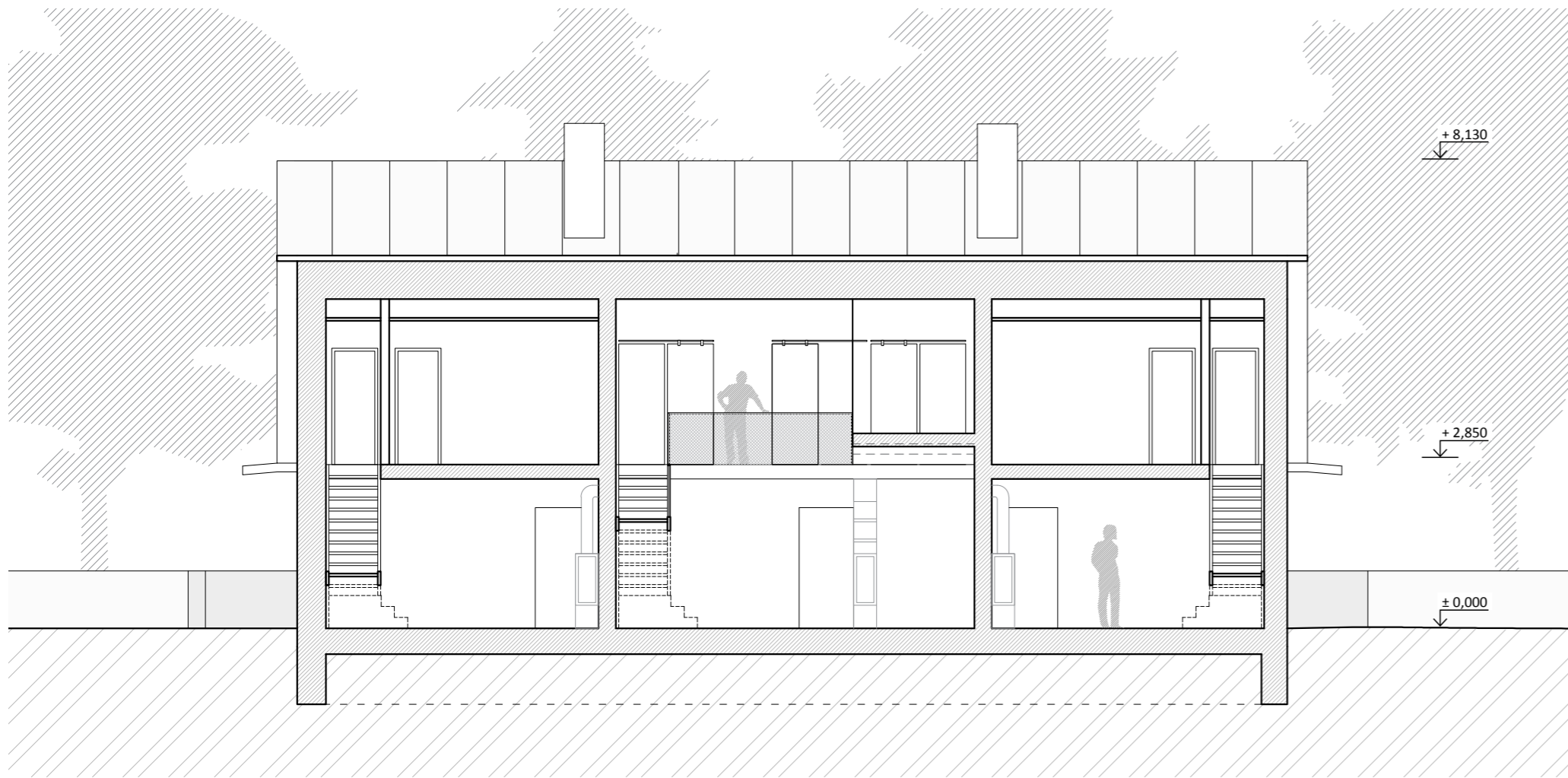




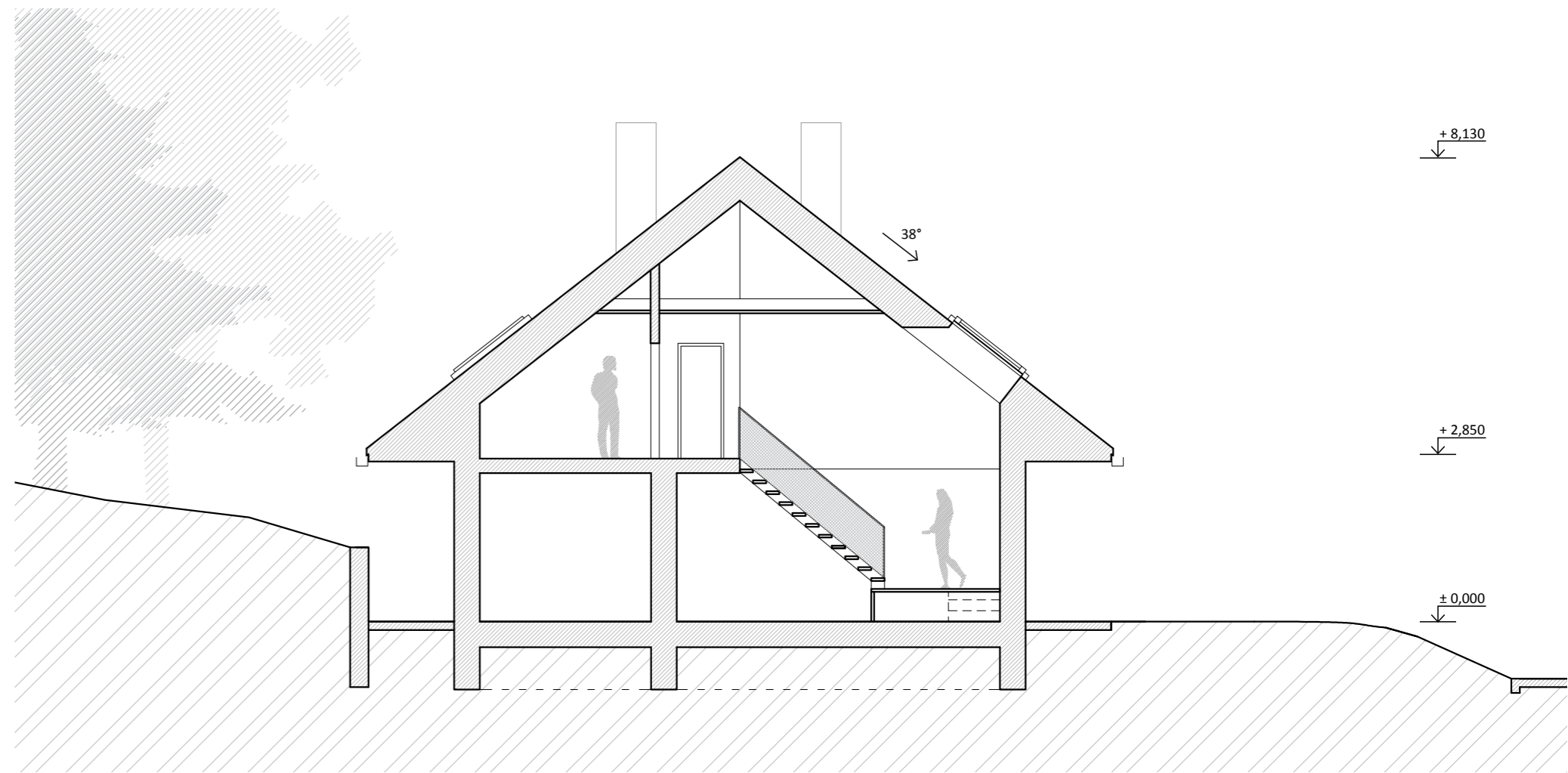
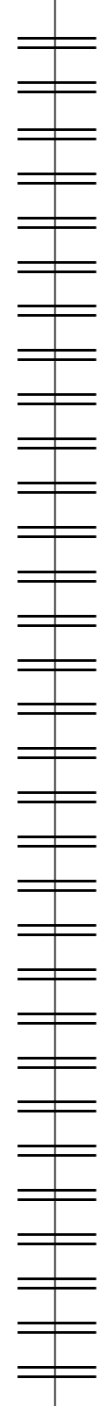
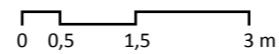
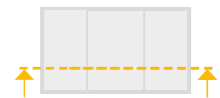
půdorys 1.NP



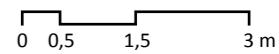
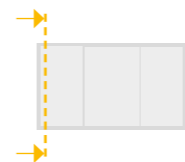
půdorys 2.NP

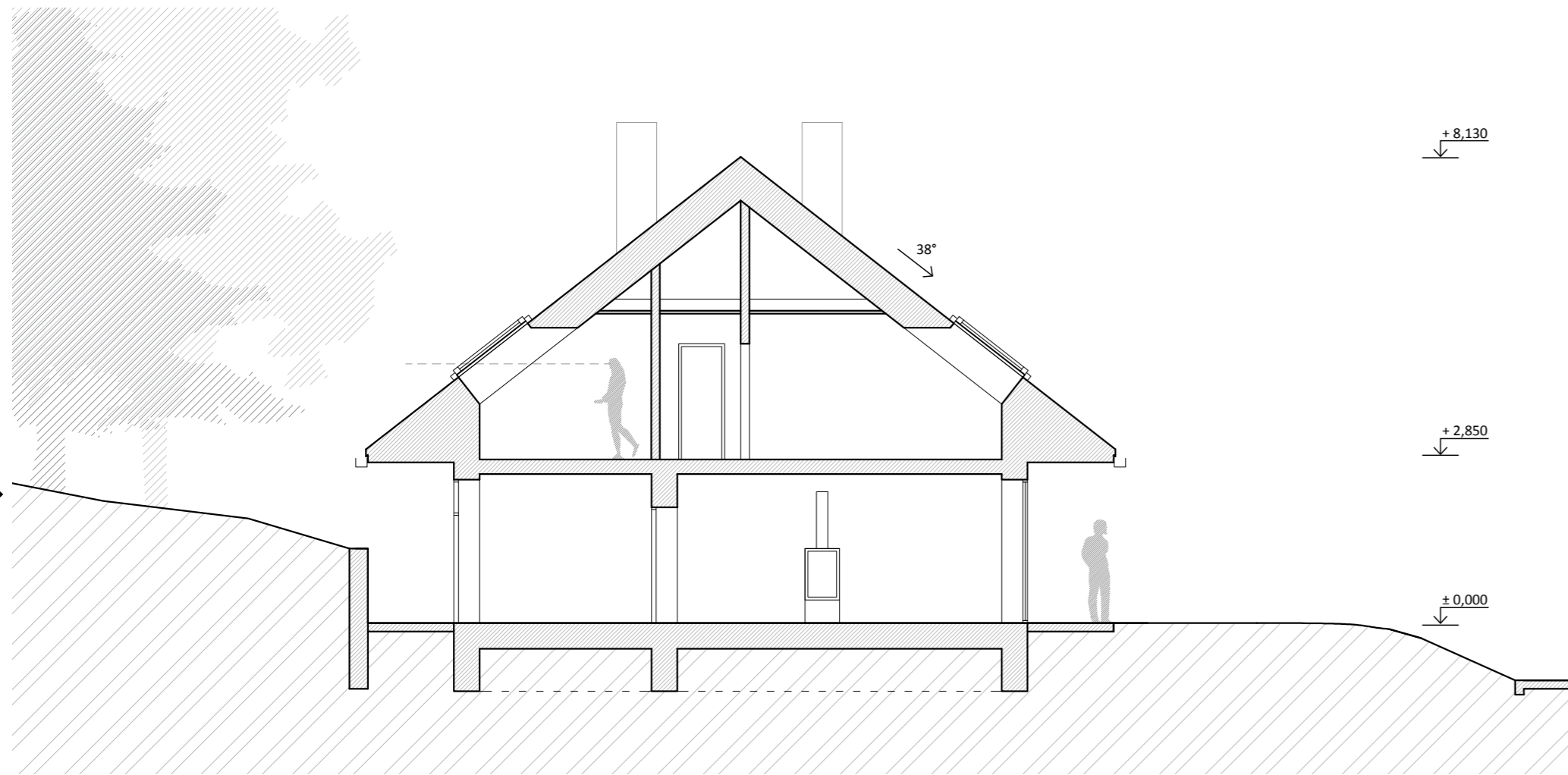


řez podélný

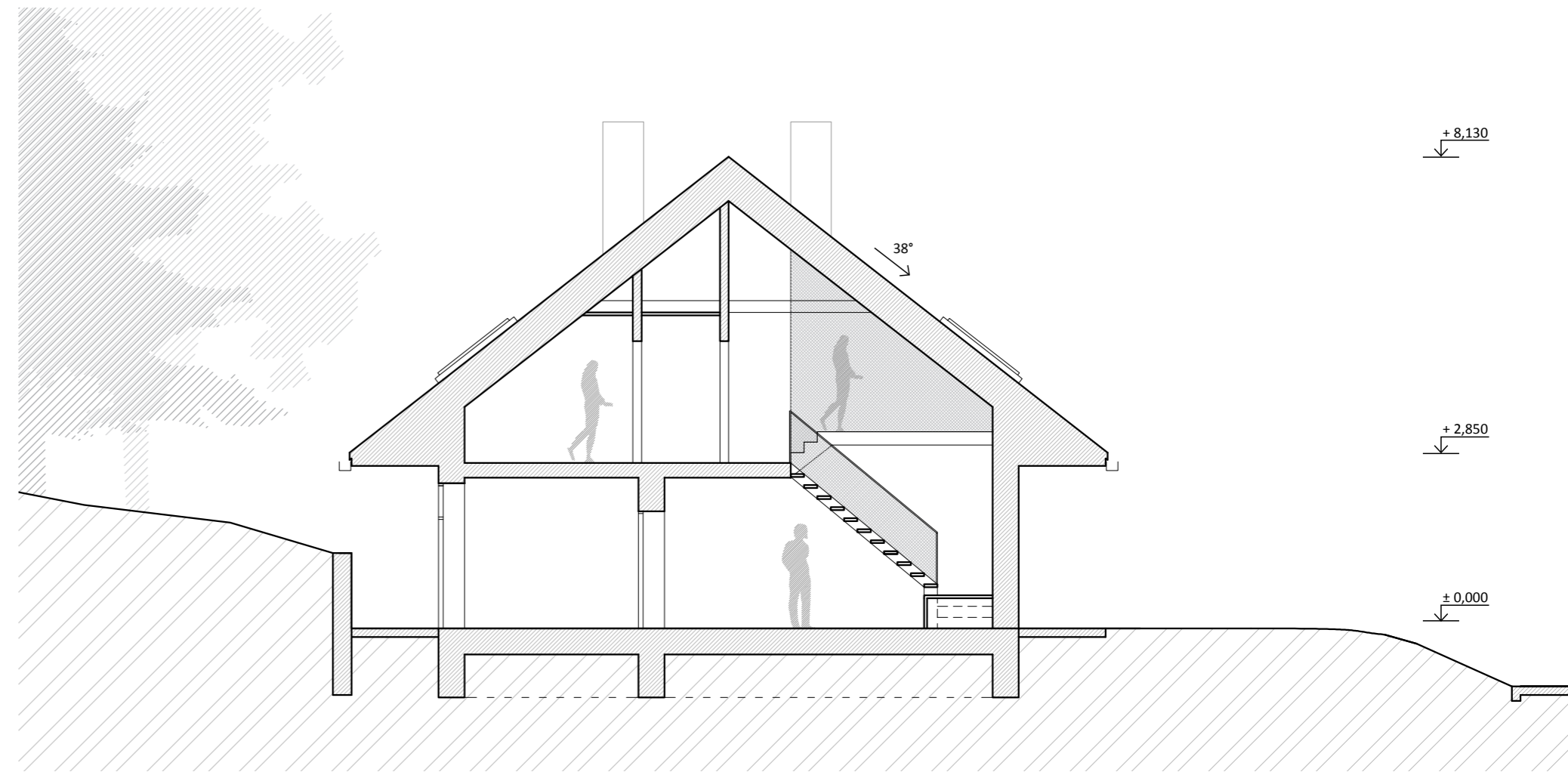
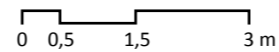
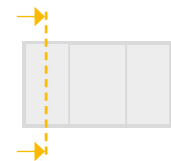


řez příčný

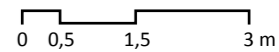
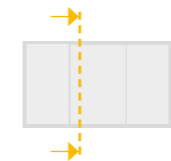




řez příčný

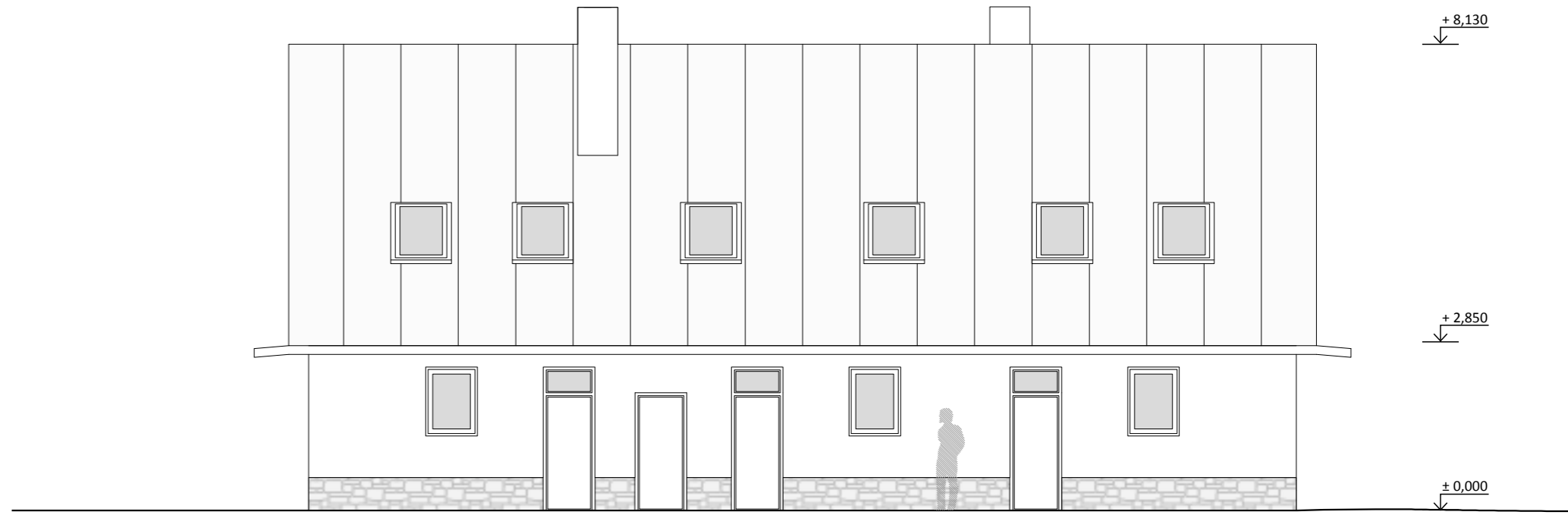
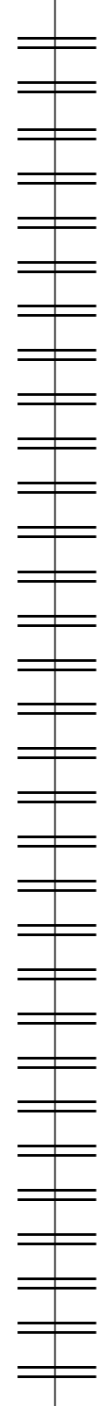
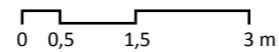


řez příčný

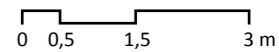


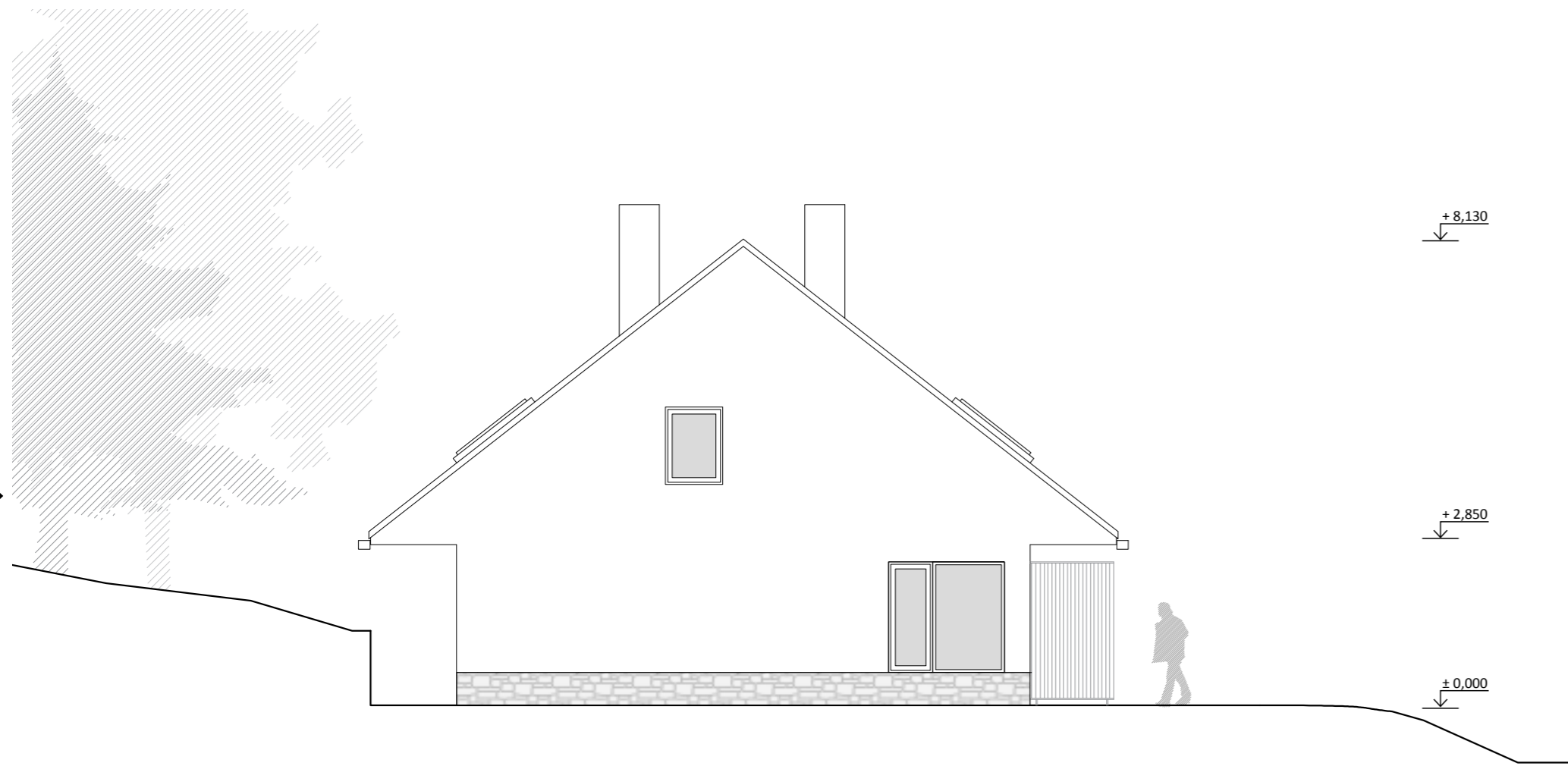


pohled východní

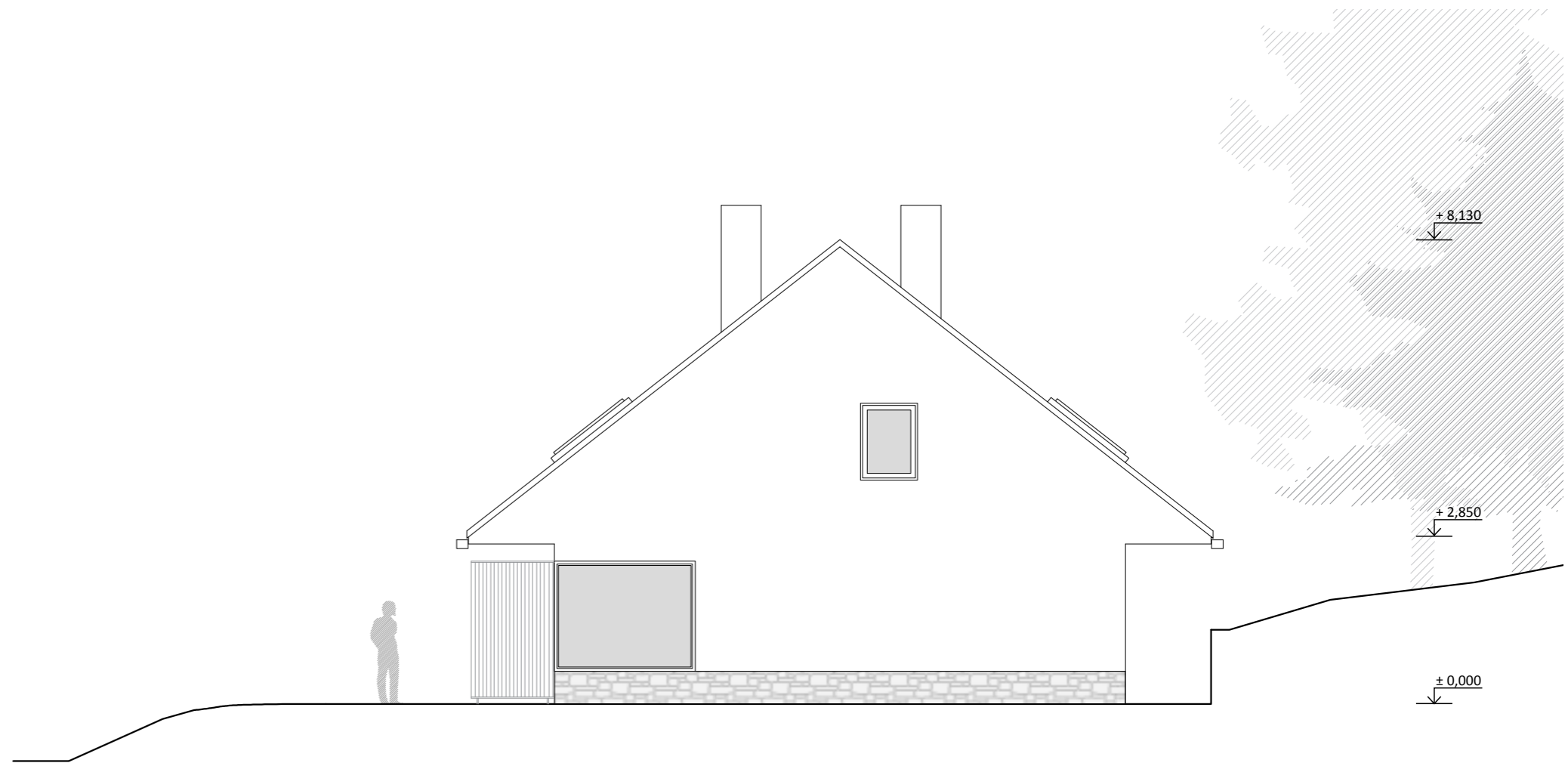
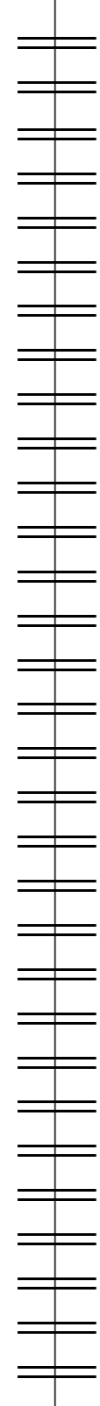
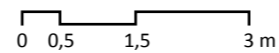


pohled západní

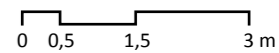




pohled severní

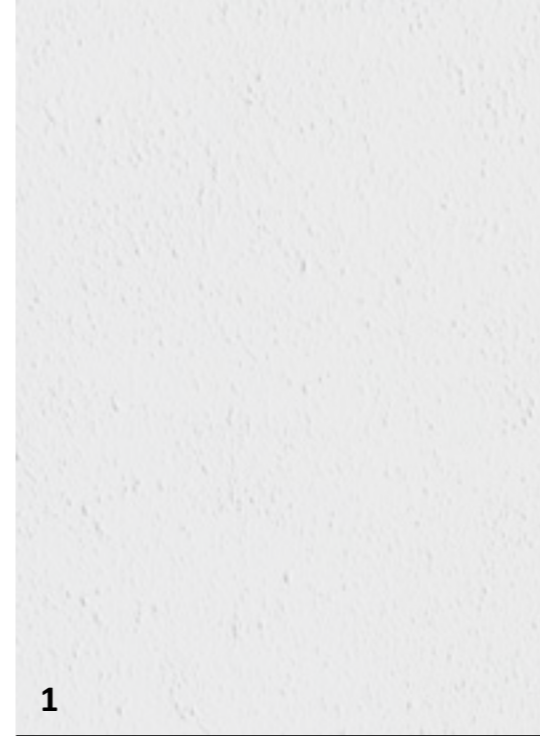
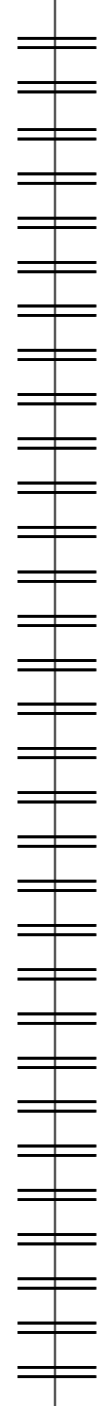


pohled jižní



## Materiály

- |          |                               |  |
|----------|-------------------------------|--|
| <b>1</b> | <b>bílá omítka</b>            | vnitřní zdi, fasády  |
| <b>2</b> | <b>pohledový beton</b>        | sokl, podezdívka (rekreační dům a dvojdom)                 |
| <b>3</b> | <b>kamenný obklad</b>         | sokl (restaurace), zápraží (rekreační dům)                 |
| <b>4</b> | <b>dřevěný obklad z prken</b> | podbití přesahů střechy, fasáda (rekreační dům)            |
| <b>5</b> | <b>falcovaný plech</b>        | střecha  |
| <b>6</b> | <b>bříza</b>                  | rámy oken  |
| <b>7</b> | <b>litá podlaha</b>           | přízemí restaurace a dvojdomu, garáž rekreačního domu      |
| <b>8</b> | <b>prkenná podlaha</b>        | obytné patro rekreačního domu a dvojdomu, všechna podkroví |



1



2



3



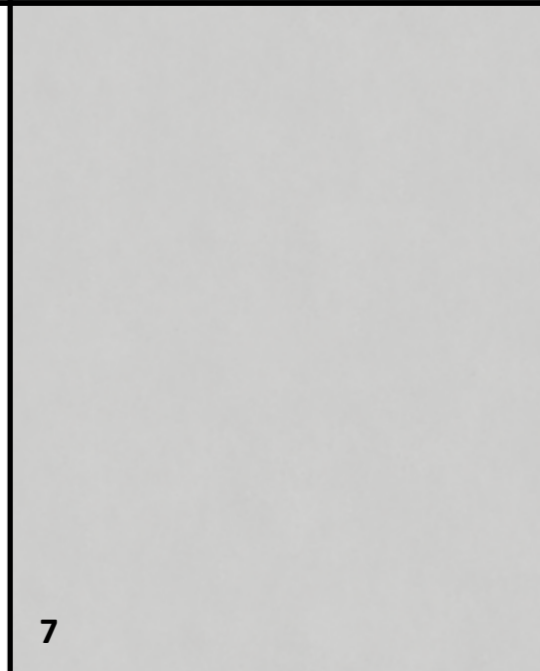
4



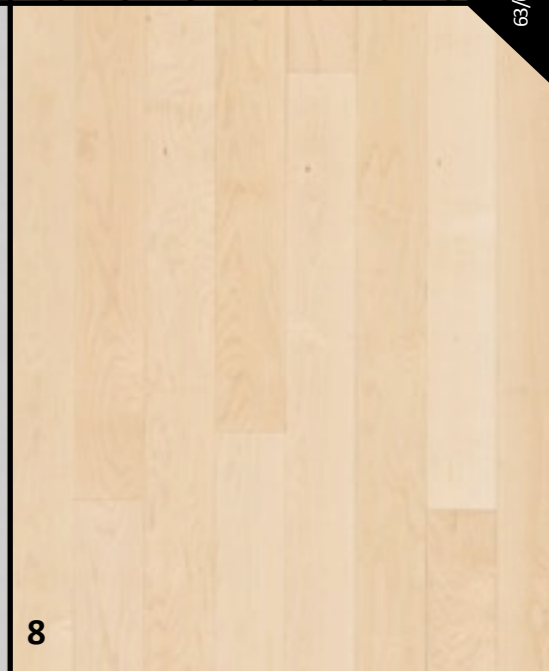
5



6



7



8



[www.atelier.ksvetu.cz](http://www.atelier.ksvetu.cz)

Ateliér



má  
plav  
ba

FAG  
galerie v podchodu

PE  
CHA  
KU  
CHA



[ KONTEJNERY ]



**k světu.**